

## Select XLS Towel Heater

### Smart infrared panel heaters



- EN **INSTALLATION & OPERATING INSTRUCTIONS**
- FR **INSTRUCTIONS D'INSTALLATION ET D'UTILISATION**
- DE **INSTALLATIONS- & BEDIENUNGSANLEITUNG**
- NL **INSTALLATIE- EN BEDIENINGSINSTRUCTIES**
- IT **ISTRUZIONI PER L'INSTALLAZIONE E L'USO**
- ES **INSTRUCCIONES DE INSTALACIÓN Y FUNCIONAMIENTO**

**MODELS COVERED BY THIS MANUAL:**

**Select XLS towel heater**

XLS500TW-INT	XLS500TB-INT
XLS700TW-INT	XLS700TB-INT

The product complies with European Safety Standards Low Voltage Directive 2014/35/EC, EMC Directive 2014/30/EC, RoHS 2011/65/EC & Ecodesign requirements for local space heaters 2009/125/EC. The radio equipment used in the wireless thermostat complies with Directive 2014/53/EU. The full text of the EU declaration of conformity for radio emissions is available at the following internet address: <https://www.herschel-infrared-technology-center.com/compliance/>

Original instructions covering Select XLS Towel Heaters produced from 11/2021 onwards



Serial Number:

## IMPORTANT SAFETY PRECAUTIONS

Failure to observe these instructions will invalidate the warranty.  
Do not disassemble. No user-serviceable parts inside.



### **WARNING**

#### **TO REDUCE THE RISK OF FIRE, ELECTRIC SHOCK OR INJURY**

This appliance must be disconnected from its power source during installation or service activities and when replacing.

The Select XLS towel heater is equipped with a sensor providing temperature control of the unit and the surrounding area. Nevertheless the panel surface can rise to 90°C / 194°F (depending upon input voltage) and must not be operated in locations where people can fall or become immobile next to the heater.

The Select XLS towel heater has internal safety thermal cut out sensors. However, in order to avoid overheating and potential fire hazard, **DO NOT** cover the entirety of the heater. The lower section of the heater only may have towels placed against it using the rail provided. **DO NOT** cover the upper (hotter) heating surface of the heater under any circumstances.

**DO NOT** touch the heater when in use. The upper portion of the heater has a surface temperature of around 90°C / 248°F (depending upon input voltage) and prolonged contact with this section of the heater will cause burns and injury.

**DO NOT** operate the heater if the cord or plug is damaged or after the heater malfunctions, or if it has been dropped or damaged in any manner. Check each heater for damage before installation. Make sure that the heater itself, the plug (if applicable) and the cable are free of any visible signs of damage. If the cord is damaged the appliance must be sent for repair to an authorised Herschel Dealer.

This heater must only be used for the heating of people or buildings. The heater is not to be used by children or persons with reduced physical, sensory or mental capabilities, or lack of experience or knowledge. Children should be kept away and should not be left unsupervised around the unit. **DO NOT** use outdoors.

All operators should only switch on/off the appliance provided that it has been placed or installed in its intended operating position in accordance with these instructions. Children must not plug in, switch on or regulate the appliance or perform user maintenance including cleaning.

Herschel panels are designed for use with an AC voltage between 220-240 volts, 50 Hz AC. If your supply voltage exceeds 240 Volts do not use the heater and refer to your local dealer. Failure to adhere to this will void the warranty.

The heater must be mounted on a non-flammable surface.

### **SAVE THESE INSTRUCTIONS.**


## ENGLISH

Thankyou for purchasing a Herschel Select XLSinfrared towel heater. Incorporating the very latest in control with its inbuilt touchscreen and app control and its EASYFIX mounting and slimline frameless design, you will enjoy many years of low energy, smart and comfortable heating.

We've tried to make installing and using your heater as easy as possible. Please read these instructions fully and retain for future reference. If you have any questions our website also has many FAQs or you can call, message or online chat with us, we are always happy to help ensure that you get the most from your new Herschel heating system.

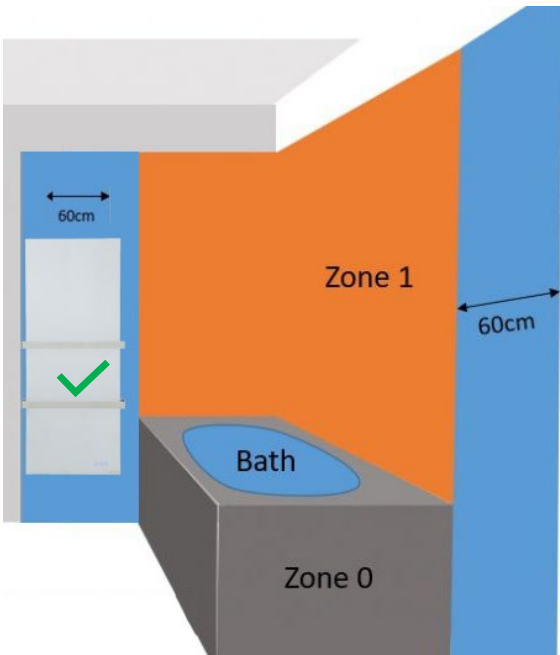
### Positioning

## WARNING

 Herschel Select XLS towel heaters are rated to a standard (minimum IP44) enabling them to be located within zone 2 in a bathroom. They cannot be installed in zones 0 or 1 (see diagram).

However, installation in potentially wet or humid rooms such as bathrooms must be carried out by a suitably qualified installer and comply with local electrical safety requirements. Installation must be such that the heater must not be able to become detached from the fittings and fall into a bathtub, shower, swimming pool or other water container and that switches and other controls cannot be touched by a person in the bath or shower.

**If in doubt, do not install.** Herschel Infrared Ltd shall not be liable for any loss, damage or injury caused or resulting from inadequate fitting or incorrect placement of heaters close to water sources.

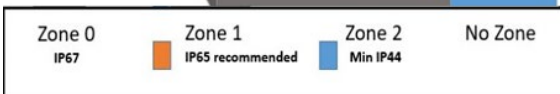


The heater must be wall-mounted only in a portrait position.

Leave 200mm to each side and the bottom of the heater, clear of other objects (floor, furniture etc.)

The top portion of the towel heater is hotter than the lower portion. This part of the heater is designed to heat the room, so you should avoid placing the heater where obstacles could obscure this part of the heater.

The lower portion of the heater is a cooler portion designed just to dry and warm your towels.



**Fixed wiring into mains. Professional installation required**

The panel may be mounted using the EASYFIX mounting bracket and “hard wired” to the electrical supply. This will require connection to a suitable connection box such as a fused spur positioned adjacent to the heater. This method of installation must only be carried out by a competent electrician. The built-in touchscreen control should be located at the bottom-right of the panel. The panel can only be mounted in a portrait position.

**⚠ DISCLAIMER**

Under all normal operating conditions it is not possible for the towel heater to reach temperatures high enough to scorch fabrics commonly used in towels. This heater has an inbuilt-safety shut-off that will switch off the power well before such temperatures can be reached. However it is common for many types of toiletries and washing products and other uses to leave deposits in towels that can soak in and cause brown markings and odours on towels due to the action of the heat on the deposits. Herschel disclaims any liability for these types of marks or odours.

**⚠ WARNING**

Wiring to this appliance must be connected in accordance with the relevant national electrical safety standards. It is a Class 1 appliance and must be earthed.

When placed in public areas, installation must comply with relevant local electrical standards. For certain public buildings like schools and care homes the heaters must be installed according to the specific legislation for these types of buildings.

The electrical supply to each heater should be provided by connecting to a circuit protected by a fuse or residual current device (RCD) or Ground Fault circuit interrupter (GFCI) suitable for the electrical rating of the appliance.

Colour coding used in the supplied mains cable: BROWN wire is to be connected to LIVE ('L'), the BLUE wire to NEUTRAL ('N') and the GREEN/YELLOW wire to EARTH ('E').

**⚠ CAUTION**

Ensure mains power is OFF before commencing an installation involving fixed wiring. Any fixed wiring outside the heater coming into contact or close proximity to the heater must be protected by sleeving with a temperature rating of at least 90°C.

All cabling behind the appliance must take the shortest route to the edge of the heater.

Ensure that the power cable is not coiled. Shorten the power cable if possible and do not place excess cable on the rear of the heater.

Electrical connections must not be made behind the heater regardless of wall or ceiling-mounting position.

The heater is not to be located immediately below a socket outlet in either wall or ceiling-mounted positions.

DO NOT drill through the heater as this will cause irreparable damage and is also dangerous.

DO NOT connect a heater that is damaged in any manner to the power network.

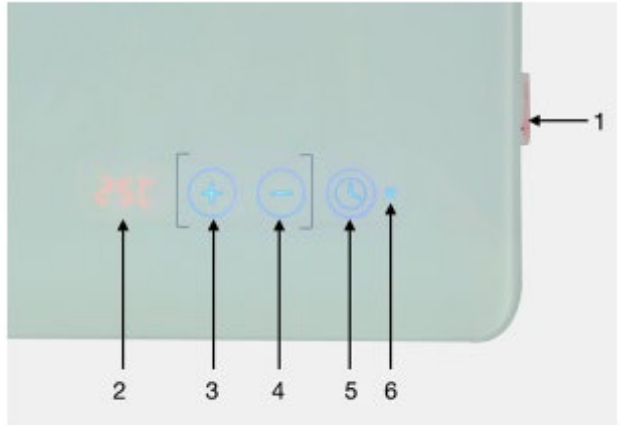
**For mounting the Herschel panel use the supplied mounting hardware only and install in accordance with the installation guide.**

### Operation – using built-in Smart Control

The Select XLS Towel Heater has an integrated WiFi touchscreen control box, meaning there is no other additional thermostat needed to control the heater. The heater can either be controlled manually using the manual control touchscreen on the right bottom of the glass surface or can be operated using the SmartLife app on a smartphone.

#### Touchscreen description

1. Power switch
2. Screen
3. "+" button
4. "-" button
5. Timer
6. Wi-Fi indicator



#### Manual control

Activate the Power switch, the screen will show the current room temperature reading.

You can manually switch the heater on or off at any time by pressing the '+' button for 3 seconds.

The heater will normally try to connect to wifi, so the wifi symbol will flash until connected. If you do not want wifi operation, press the '+' for 3 seconds (if necessary) to turn the heater OFF, then press and hold the '-' button for 5 seconds. Press '-' again for 5 seconds to turn wifi back on.

Adjust your desired room temperature by pressing the "-" or "+" button.

#### Countdown Timer

To set up the countdown timer function, you can press the Timer button, and the screen will show "1H" - meaning the heater will operate on the countdown timer and will power off after 1 hour. Press the Timer button again to change the countdown time "2H", "3H" and so on (up to 24 hours).

Long press the "+" button for 3 seconds to turn on/off the heater via touchscreen.

#### Child Lock

The in-built keypad can be locked to prevent accidental setting. Press "-" and "+" together to activate the Child Lock mode. The screen will show "CL". Press "-" and "+" together again to deactivate the child lock function. If you are using the heater with the App, Child Lock can also be set/unset there.

#### Calibration

To adjust the unit to compensate temperature up or down, for example if you have another control which reads differently from the integrated heater display, ensure the heater is ON then press and hold the Timer Button (5) for 3 seconds with the heater switched on and adjust using the + and - buttons. Calibration can also be changed in the App.

#### Factory Reset

To reset heater settings and pairings to factory settings, ensure the heater is ON then press and hold the '-' Button for 3 seconds.

## Operation – using the SmartLife app

The Select XLS Towel Heater is able to be paired directly with the SmartLife app via your home wifi and can then be operated via your phone, as well as manually via the touchscreen. Using SmartLife you can remotely set the temperature, switch the heater on and off or run the heater according to a schedule.

Be sure to follow the pairing instructions closely. Online help is also available via the Help & Support section of your local Herschel Website.

### Pairing the Towel Heater with SmartLife

In all pairing steps please ensure your mobile phone and the towel heater are connected to the 2.4GHz wireless connection. Pairing will not be successful using a 5GHz connection.

#### Download & Install the Smartlife App

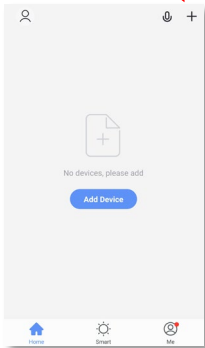
Scan the QR code below to download the Smartlife App from the App Store or Google Play. Alternatively, search “Smart Life” on Google Play or the App Store & look for this icon.



After installing and opening the Smartlife App, you must register an account using an email address and password and accept the terms of use.

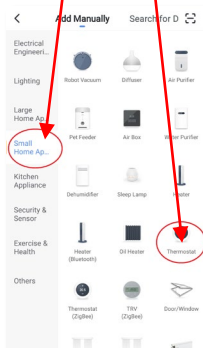
Tap ‘+’ top right of App

Select “Small Home Appliances” and then “Wifi Thermostats”



If this is your first thermostat you are adding you will be asked to enter your Wifi password.

You will not have to do this when you add subsequent thermostats to the App.



Turn your Towel heater ON (or turn it OFF and then turn it back ON to start Wifi Discovery).

The wifi indicator on the Towel heater should be rapidly blinking.

Confirm in the Smartlife App that the wifi indicator is rapidly blinking and the pairing process will start. Please let the process run to 100% completion on the app.

The pairing process is very reliable on a 2.4GHz connection. Should the process fail please ensure you are on a 2.4GHz connection and retry the pairing process.

If pairing fails repeatedly and “Alternative Pairing Mode” is suggested by the App, you can change your pairing mode (Wifi Symbol blinking slowly) by turning the heater OFF and pressing the Timer Button for 5 seconds, then turn the heater back ON to resume pairing.

### Additional control features available in the App

Controlling your heater via the Smart Life App enables some additional control features:

- Open Window Detection - If the thermostat detects a temperature drop of more than 3°C within 15 minutes, the controller will power-off the heater. Open Window can be set on or off in the heater settings on the app.
- Energy Monitoring of the unit's power consumption over time is available in the heater settings section of the App.
- Temperature Calibration of the thermostat is available in the heater settings section of the App.
- Option to switch off an audible "Beep".
- Touch Screen Lock (Locks control buttons on the front of the heater).

## Cleaning and maintenance



### General

Please note it is possible the heater may discolour with use – this is caused by airborne pollution and is not a fault.

The heater is designed to last many years and incorporates several safety features, but if the heater has not been used or installed in adherence to these instructions, emits any noise, smell, or shows rapid discolouration of the surface, discontinue using the heater and refer to Herschel Customer Service or your local Herschel dealer.

The Herschel panel must be installed, uninstalled, cleaned or transported only when cold.



### Painting

Do not paint the Select XLS Towel heater.



### Cleaning

Before attempting to clean the panel, unplug the heater, isolate the unit from the electrical supply and allow it to completely cool down.

DO NOT immerse the Herschel panel heater in water or splash water onto it.

Clean the heater with a damp cloth. For glass models glass cleaner can be used. Never use a wet cloth. When clean, dry the surfaces with a dry cloth.

DO NOT apply abrasive materials, solvents or solvent wipes to the surface as this can cause irreparable damage. Wait until the unit is completely dry before use.



### Repair

DO NOT attempt to repair or adjust any electrical or mechanical functions on this unit, doing so will void your warranty. Repairs must only be carried out by Herschel or an authorised Herschel service partner.



### Disposal

The heater is an electrical product and must not be disposed of in household waste. A high percentage of the heater can be recycled. Please treat as electrical waste and recycle in accordance with local regulations.



### Getting the most from your Herschel heater – top tips



#### Save energy

Most people are comfortable in living areas at around 19c with infrared but it varies person to person. Take time to experiment and get used to your system and the temperatures you are happy with. The lower you set your thermostat, the less electricity you will use.

Only heat the rooms that you use. Spare rooms can be heated to much lower temperatures and boosted when people will be occupying them.

Living areas such as living room and kitchen should be heated differently to bedrooms and bathrooms. Living areas are suited to a more constant heating schedule. Bedrooms are usually better to be heated quickly and let to cool down again during the day. Set your controllers to fit with your lifestyle and make the most of the 7 day program function – you might have different heating requirements and times on weekdays to weekends.



#### Don't over heat your room and take time to let the system work

Infrared is different to conventional heating. Because all of the energy from the heater is absorbed by the room and the objects in it (we call it the "thermal mass"), it takes time for the thermal mass to warm up. It's only once the room itself is warm that you will feel warm. The great thing is that this heat is retained longer and only needs topping up to account for the heat loss escaping from the room. In the longer term you will use less energy than convection heating. At the start of the heating season or when your room has cooled a lot the heater may be running for longer periods and could take several days to warm up. Don't make the mistake of increasing the temperature on the controller more than you want it to be – it won't heat the room any quicker but will waste energy by overheating the room.



#### Don't underspecify your heater requirements

Herschel is lower energy heating but it's not magic and if you try to heat a room with an undersized heater you'll just end up cold and wasting energy and money. Ensure you have the correct sized heater(s) for the room and if in any doubt consult the website, your local dealer or contact us.



#### Go Carbon Zero

If you've not already done so, switch your energy supplier to a 100% renewable tariff. It's probably the easiest and quickest thing you can do to reduce your Co2 emissions.



#### And lastly.. tell your friends

You'll soon be wondering what life was like in the bad old days before you got your Herschel heaters. Don't keep it to yourself! Share your photos and spread the word on social media to help others to move off their fossil fuel based and inefficient heating systems!



### Herschel Easy-fix mounting system

#### Preparation – Important Notice

When the EasyFix bracket is fitted to the panel, it will be offset from centre due to the locking movement. To ensure your panel fits exactly where you want it on the wall, it is important before installing that you place the bracket on the panel in its locked position and measure the distance of the mounting holes to the edges of the panel before then marking, checking and drilling them on the wall to cater for this offset.

#### Step 1

Use a spirit level to ensure the bracket is level and mark the position for drilling in each of the small holes in the four corners of the mounting bracket.

#### Step 2

Drill holes using a 8mm drill.

#### Step 3

Insert the supplied rawlplugs. If mounting on to a cavity wall you will need appropriate fixings (not supplied).

#### Step 4

Screw the mounting bracket to the wall using the supplied screws.

#### Step 5

Screw the towel rail to the back of the panel using the fixing screws provided.

#### Step 6

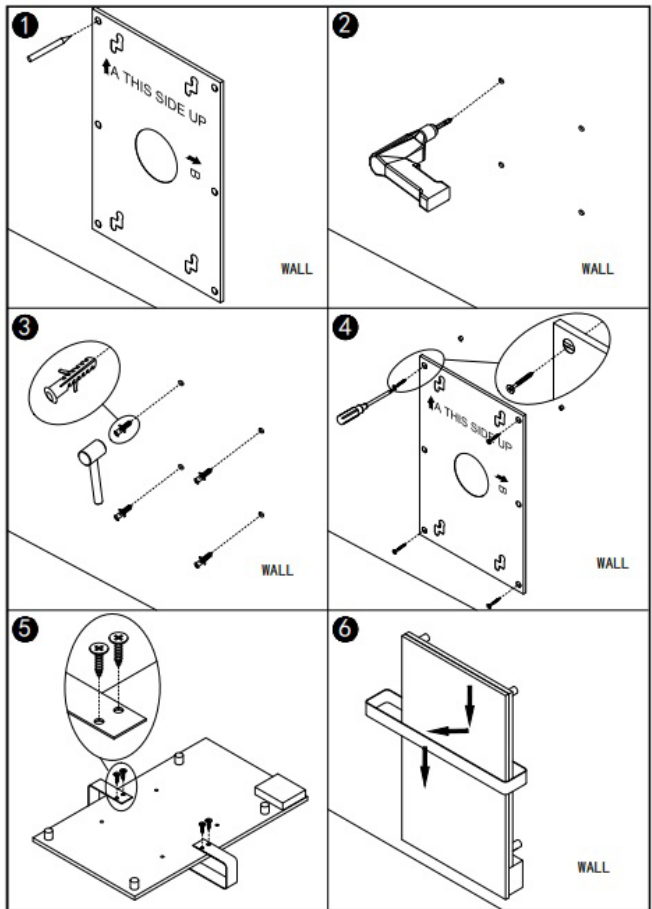
Fit the panel to the wall by locating all four mounting fixings on the rear of the panel into the wide openings on the mounting bracket and slide the panel down, left and down again to its final fixed position.

Unscrew the four distance pieces (in each corner) on the rear of the heater panel so that the panel is held tightly in its mounting on the wall and cannot be moved.

Ensure the power lead is free from any obstruction behind the panel.

#### Removal

Herschel Easy-fix is designed to be secure to avoid accidental dismounting or tampering with the panel. To dismantle the panel, screw the four distance pieces back in and move the panel up, right, then up and out.



### 5 Year Warranty

Register your product here <https://www.herschel-infrared.co.uk/customer-service/warranty-registration/>.

Within five years from date of purchase Herschel will repair or replace the heater where the fault is due to defects in materials or workmanship. This warranty is for standard domestic use only and excludes commercial uses. In the event of a warranty claim please visit the Customer Service area of the Herschel Website and follow the Warranty Claim process. You will need proof of purchase and photographs of the heater.

A prerequisite for validity of the warranty is use at the specified supply voltage of the heater and use in accordance with the conditions specified in this manual. Any further warranty or claims are excluded.

The warranty covers the repair or replacement of the defective product only and Herschel shall have no liability for installation costs or consequential losses however incurred. The decision to repair or replace will rest solely with Herschel and any replacement will be as close as possible in specification to the failed heater.

Removing the serial number will void the warranty. The warranty will also be void if the heater has been tampered with or opened in any way.

The product power label must be left on the panels where they can be accessed after installation if necessary.

Herschel Infrared Ltd will assume no responsibility for scratches on surface or frames after first use.

### Disclaimer

Herschel Infrared Ltd cannot accept responsibility for damage, loss or injury caused by ingress of water or moisture, accidental damage, mishandling, external impact, a djustment by una uthorised personnel or failure to follow the correct maintenance and safety precautions as stated in the manual. Refer to Herschel Infrared Ltd's warranty policy for full details. See <https://www.herschel-infrared.co.uk>.

### Compliance with Ecodesign directive 2009/125/EC

When used without the SmartLife app, the Select XLS Towel Heater is only suitable for well insulated spaces or occasional use.

When using the Smartlife app, the Select XLS towel heater meets EcoDesign (Lot 20) requirements.

Herschel is not responsible for any breach of the legislation where the Select XLS Towel heater is used without the control methods recommended in these instructions.

#### ECODESIGN Information for Select XLS towel heater

##### When installed as fixed Electric Space Heaters

Applies to ALL models covered by these instructions.

Seasonal space heating energy efficiency pre Lot 20	= 30%
Target efficiency target post Lot 20	= 38%
Actual efficiency post Lot 20	= 38%

##### Technical Details

Nominal heat output ( $P_{nom}$ )	= Rated Wattage of heater (see product label)
Maximum continuous heat output ( $P_{max,c}$ )	= Rated Wattage of heater (see product label)

##### Type of control and efficiency gain

Electronic room temperature control plus week timer	= 7%
Distance Control (app)	= 1%

## IMPORTANTES MESURES DE SÉCURITÉ

Le non-respect de ces instructions entraîne l'annulation de la garantie.  
Ne pas démonter. Aucune pièce réparable par l'utilisateur à l'intérieur.



## AVERTISSEMENT

### POUR RÉDUIRE LES RISQUES D'INCENDIE, DE DÉCHARGE ÉLECTRIQUE OU DE BLESSURES

Cet appareil doit être débranché de sa source d'alimentation pendant les activités d'installation ou d'entretien et lors de son remplacement.

Le radiateur sèche-serviettes Select XLS est équipé d'un capteur permettant de contrôler la température de l'appareil et de la zone environnante. Néanmoins, la surface du panneau peut s'élever à 90°C / 194°F (selon la tension d'entrée) et ne doit pas être utilisée dans des endroits où des personnes peuvent tomber ou devenir immobiles à côté du radiateur.

Le radiateur sèche-serviettes Select XLS est équipé de capteurs internes de sécurité à coupure thermique. Cependant, afin d'éviter une surchauffe et un risque d'incendie potentiel, **NE PAS** couvrir la totalité du radiateur. Les serviettes ne peuvent être placées contre la section inférieure du radiateur qu'à l'aide du rail fourni. Ne couvrez en aucun cas la surface de chauffe supérieure (plus chaude) de l'appareil.

**NE PAS** toucher le radiateur lorsqu'il est utilisé. La partie supérieure de l'appareil a une température de surface d'environ 90°C / 248°F (selon la tension d'entrée) et un contact prolongé avec cette section de l'appareil peut causer des brûlures et des blessures.

**NE PAS** faire fonctionner l'appareil si le cordon ou la fiche sont endommagés ou après un dysfonctionnement de l'appareil, ou s'il est tombé ou a été endommagé de quelque manière que ce soit. Vérifiez que chaque appareil n'est pas endommagé avant de l'installer. Assurez-vous que l'appareil lui-même, la fiche (le cas échéant) et le câble sont exempts de tout signe visible de dommage. Si le câble est endommagé, l'appareil doit être envoyé pour réparation à un revendeur agréé Herschel.

Cet appareil ne doit être utilisé que pour le chauffage de personnes ou de bâtiments. L'appareil ne doit pas être utilisé par des enfants ou des personnes dont les capacités physiques, sensorielles ou mentales sont réduites, ou qui manquent d'expérience ou de connaissances. Les enfants doivent être tenus à l'écart et ne doivent pas être laissés sans surveillance autour de l'appareil. **NE PAS** utiliser à l'extérieur.

Tous les opérateurs ne doivent allumer/éteindre l'appareil qu'à condition qu'il ait été placé ou installé dans sa position de fonctionnement prévue, conformément aux présentes instructions. Les enfants ne doivent pas brancher, allumer ou régler l'appareil ni effectuer l'entretien de l'utilisateur, y compris le nettoyage.

Les panneaux Herschel sont conçus pour être utilisés avec une tension alternative comprise entre 220 et 240 volts, 50 Hz AC. Si votre tension d'alimentation dépasse 240 volts, n'utilisez pas l'appareil et adressez-vous à votre revendeur local. Le non-respect de cette consigne entraînera l'annulation de la garantie.

L'appareil de chauffage doit être monté sur une surface ininflammable.

**CONSERVEZ CES INSTRUCTIONS.**

## FRANÇAIS

Merci d'avoir acheté un radiateur sèche-serviettes infrarouge Herschel Select XLS. Grâce à son écran tactile intégré et à son application de contrôle, ainsi qu'à son montage EASYFIX et à son design fin et sans cadre, vous profiterez pendant de nombreuses années d'un chauffage intelligent, confortable et à faible consommation d'énergie.

Nous avons essayé de rendre l'installation et l'utilisation de votre appareil de chauffage aussi facile que possible. Veuillez lire ces instructions dans leur intégralité et les conserver pour toute référence ultérieure. Si vous avez des questions, notre site Web contient également de nombreuses FAQ ou vous pouvez nous appeler, nous envoyer un message ou discuter en ligne avec nous. Nous sommes toujours heureux de vous aider à tirer le meilleur parti de votre nouveau système de chauffage Herschel.

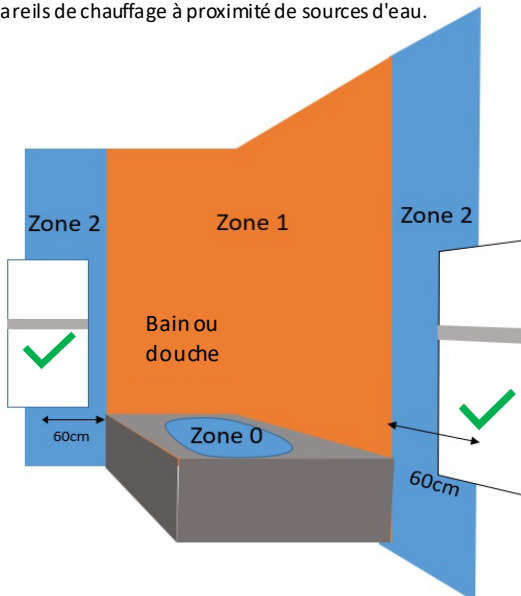
### Positionnement

## AVERTISSEMENT

Les radiateurs sèche-serviettes Herschel Select XLS sont conformes à une norme (minimum IP44) leur permettant d'être placés en zone 2 dans une salle de bains. Ils ne peuvent pas être installés dans les zones 0 ou 1 (voir schéma).

Cependant, l'installation dans des pièces potentiellement humides ou mouillées telles que les salles de bains doit être effectuée par un installateur qualifié et se conformer aux exigences locales en matière de sécurité électrique. L'installation doit être telle que l'appareil ne puisse pas se détacher des fixations et tomber dans une baignoire, une douche, une piscine ou tout autre récipient d'eau et que les interrupteurs et autres commandes ne puissent pas être touchés par une personne dans la baignoire ou la douche.

En cas de doute, n'effectuez pas l'installation. Herschel Infrared Ltd ne peut être tenu responsable des pertes, dommages ou blessures causés ou résultant d'une installation inadéquate ou d'un placement incorrect des appareils de chauffage à proximité de sources d'eau.



Le chauffe-serviettes doit être monté au mur uniquement en position portrait.

La partie supérieure du radiateur sèche-serviettes est plus chaude que la partie inférieure. Cette partie du radiateur est conçue pour chauffer la pièce, vous devez donc éviter de placer le radiateur à un endroit où des obstacles pourraient masquer cette partie du radiateur.

La partie inférieure du radiateur est une partie plus froide conçue uniquement pour sécher et réchauffer vos serviettes.

Zone 0 IP67	Zone 1 IP65 recommended	Zone 2 Min IP44	No Zone
----------------	----------------------------	--------------------	---------

**Câblage fixe sur le réseau. Installation professionnelle requise**

Le panneau peut être monté à l'aide du support de montage EASYFIX et câblé à l'alimentation électrique. Il faudra alors le connecter à un boîtier de connexion approprié, tel qu'un embranchement avec fusible, placé à côté du radiateur. Cette méthode d'installation ne doit être effectuée que par un électricien compétent. L'écran tactile de contrôle intégré doit être situé en bas à droite du panneau. Le panneau ne peut être monté qu'en position portrait.

** AVERTISSEMENT**

Le câblage de cet appareil doit être raccordé conformément aux normes nationales de sécurité électrique en vigueur. Il s'agit d'un appareil de classe 1 qui doit être mis à la terre.

Lorsqu'il est placé dans des lieux publics, l'installation doit être conforme aux normes électriques locales en vigueur. Pour certains bâtiments publics tels que les écoles et les maisons de soins, les appareils de chauffage doivent être installés conformément à la législation spécifique à ces types de bâtiments.

L'alimentation électrique de chaque appareil de chauffage doit être assurée par le raccordement à un circuit protégé par un fusible ou un dispositif à courant résiduel (RCD) ou un disjoncteur de fuite à la terre (GFCI) adapté à la puissance électrique de l'appareil.

Code de couleur utilisé dans le câble d'alimentation fourni : Le fil MARRON doit être connecté à LIVE ('L'), le fil BLEU à NEUTRAL ('N') et le fil VERT/JAUNE à EARTH ('E').

** ATTENTION**

Assurez-vous que l'alimentation secteur est coupée avant de commencer une installation impliquant un câblage fixe. Tout câblage fixe à l'extérieur de l'appareil entrant en contact ou à proximité immédiate de l'appareil doit être protégé par une gaine dont la température nominale est d'au moins 90°C.

Tout le câblage derrière l'appareil doit emprunter le chemin le plus court jusqu'au bord de l'appareil.

Veillez à ce que le câble d'alimentation ne soit pas enroulé. Raccourcissez le câble d'alimentation si possible et ne placez pas l'excédent de câble à l'arrière de l'appareil.

Les raccordements électriques ne doivent pas être effectués derrière le poêle, quelle que soit la position de montage au mur ou au plafond.

Le radiateur ne doit pas être placé immédiatement sous une prise de courant, que ce soit pour un montage mural ou au plafond.

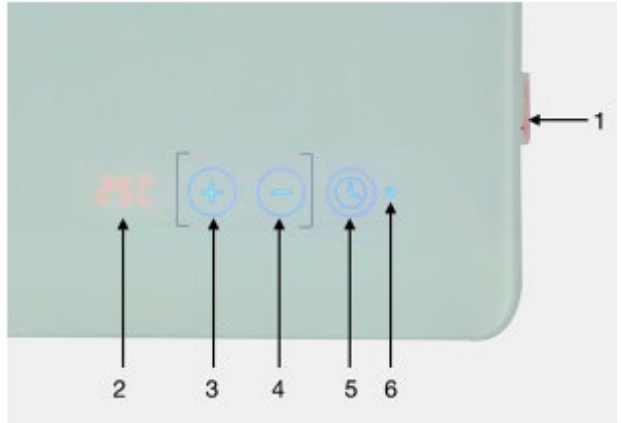
NE PAS percer le radiateur car cela causerait des dommages irréparables et serait également dangereux.

NE PAS connecter au réseau électrique un radiateur endommagé de quelque manière que ce soit.

Pour monter le panneau Herschel, utilisez uniquement le matériel de montage fourni et installez-le conformément au guide d'installation.

**Fonctionnement - utilisation du Smart Control intégré**

Le chauffe-serviettes Select XLS dispose d'un boîtier de commande intégré à écran tactile WiFi, ce qui signifie qu'aucun autre thermostat supplémentaire n'est nécessaire pour contrôler le chauffage. Le chauffage peut être contrôlé manuellement à l'aide de l'écran tactile de contrôle manuel situé en bas à droite de la surface vitrée ou peut être commandé à l'aide de l'application SmartLife sur un smartphone.

**Description de l'écran tactile**

1. Interrupteur d'alimentation
2. Écran
3. Bouton +
4. Bouton -
5. Minuterie
6. Indicateur Wi-Fi

**Contrôle manuel**

Activez l'interrupteur d'alimentation, l'écran affichera la lecture actuelle de la température ambiante.

Vous pouvez allumer ou éteindre manuellement le chauffage à tout moment en appuyant sur le bouton « + » pendant 3 secondes.

Le chauffage essaiera normalement de se connecter au wifi, de sorte que le symbole wifi clignotera jusqu'à ce qu'il soit connecté. Si vous ne voulez pas que le wifi fonctionne, appuyez sur le '+' pendant 3 secondes (si nécessaire) pour éteindre le chauffage, puis appuyez sur le bouton '-' et maintenez-le enfoncé pendant 5 secondes. Appuyez à nouveau sur '-' pendant 5 secondes pour réactiver le wifi.

Ajustez la température ambiante souhaitée en appuyant sur le bouton « - » ou « + ».

**Rebours**

Pour configurer la fonction de compte à rebours, vous pouvez appuyer sur le bouton Minuterie, et l'écran affichera « 1H » - ce qui signifie que le chauffage fonctionnera sur le compte à rebours et s'éteindra après 1 heure. Appuyez à nouveau sur le bouton Minuterie pour modifier le compte à rebours « 2H », « 3H » et ainsi de suite (jusqu'à 24 heures).

Appuyez longuement sur le bouton « + » pendant 3 secondes pour allumer / éteindre le chauffage via l'écran tactile.

**Verrouillage enfant**

Le davier intégré peut être verrouillé pour éviter tout réglage accidentel. Appuyez simultanément sur « - » et « + » pour activer le mode de verrouillage enfant. L'écran affichera « CL ». Appuyez à nouveau sur « - » et « + » pour désactiver la fonction de contournement. Si vous utilisez le chauffage avec l'application, le verrouillage enfant peut également y être réglé/désactivé.

**Étalonnage**

Pour régler l'appareil pour compenser la température à la hausse ou à la baisse, par exemple si vous avez une autre commande qui lit

contrairement à l'écran de chauffage intégré, assurez-vous que l'appareil de chauffage est allumé, puis appuyez sur le bouton de minuterie (5) et maintenez-le enfoncé pendant 3 secondes avec le chauffage allumé et réglez à l'aide des boutons + et -. L'étalonnage peut également être modifié dans l'application.

**Réinitialisation d'usine**

Pour réinitialiser les paramètres de chauffage et les couplages aux paramètres d'usine, assurez-vous que l'appareil de chauffage est allumé, puis appuyez sur le bouton '-' et maintenez-le enfoncé pendant 3 secondes.

### Fonctionnement - utilisation de l'application SmartLife

Le chauffe-serviettes Select XLS peut être couplé directement avec l'application SmartLife via le réseau wifi de votre maison et peut ensuite être commandé via votre téléphone, ainsi que manuellement via l'écran tactile. Grâce à SmartLife, vous pouvez régler à distance la température, allumer et éteindre le chauffage ou le faire fonctionner selon un programme.

Veillez à bien suivre les instructions d'appairage. Une aide en ligne est également disponible via la section Aide et Support de votre site web Herschel local.

### Associer le chauffe-serviettes à SmartLife

Dans toutes les étapes de jumelage, assurez-vous que votre téléphone portable et le radiateur sèche-serviettes sont connectés à la connexion sans fil de 2,4 GHz. L'appairage ne sera pas possible avec une connexion 5GHz.

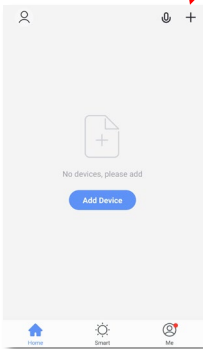
### Téléchargez et installez l'application Smartlife

Scannez le code QR ci-dessous pour télécharger l'application Smartlife depuis l'App Store ou Google Play. Vous pouvez également rechercher "Smart Life" sur Google Play ou l'App Store et chercher cette icône.



Après avoir installé et ouvert l'application Smartlife, vous devez créer un compte en utilisant une adresse électronique et un mot de passe et à accepter les conditions d'utilisation.

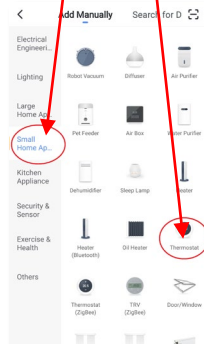
Appuyez sur "+" en haut à droite de l'application



S'il s'agit du premier thermostat que vous ajoutez, il vous sera demandé de saisir votre mot de passe Wifi.

Vous n'aurez pas à le faire lorsque vous ajouterez d'autres thermostats à l'application.

Sélectionnez "Petits appareils ménagers" et ensuite "Thermostats".



Allumez votre radiateur sèche-serviette (ou éteignez-le puis rallumez-le pour lancer la découverte de Wifi).

Le témoin wifi du sèche-serviette doit clignoter rapidement.

Confirmez dans l'application Smartlife que le voyant wifi clignote rapidement et le processus d'appairage commencera. Laissez le processus se dérouler jusqu'à 100% dans l'application.

Le processus d'appairage est très fiable sur une connexion 2.4GHz. Si le processus échoue, assurez-vous que vous disposez d'une connexion 2.4GHz et réessayez le processus d'appairage.

Si l'appairage échoue à plusieurs reprises et que l'application suggère un « mode d'appariement alternatif », vous pouvez modifier votre mode d'appariement (le symbole Wifi clignote lentement) en éteignant l'appareil de chauffage et en appuyant sur le bouton de minuterie pendant 5 secondes, puis rallumez le chauffage pour reprendre l'appariement.

### Fonctions de contrôle supplémentaires disponibles dans l'application

Le contrôle de votre appareil de chauffage via l'application Smart Life permet certaines fonctionnalités de contrôle supplémentaires:

- Détection de fenêtre ouverte - Si le thermostat détecte une chute de température de plus de 3 °C dans les 15 minutes, le contrôleur éteindra le radiateur. La fenêtre ouverte peut être activée ou désactivée dans les paramètres de chauffage de l'application.
- La surveillance de la consommation d'énergie de l'unité au fil du temps est disponible dans la section des paramètres de chauffage de l'application.
- L'étalement de la température du thermostat est disponible dans la section des paramètres de chauffage de l'application.
- Option pour désactiver le « bip » sonore.
- Verrouillage de l'écran tactile (verrouille les boutons de commande à l'avant du radiateur).

## Nettoyage et entretien



### Général

Veillez noter qu'il est possible que le radiateur se décolore à l'usage - ceci est causé par la pollution atmosphérique et n'est pas un défaut.

Le radiateur est conçu pour durer de nombreuses années et comporte plusieurs dispositifs de sécurité, mais si le radiateur n'a pas été utilisé ou installé conformément à ces instructions, s'il émet un bruit ou une odeur quelconque, ou s'il présente une décoloration rapide de la surface, cessez d'utiliser le radiateur et adressez-vous au service clientèle d'Herschel ou à votre revendeur Herschel local. Le panneau Herschel doit être installé, désinstallé, nettoyé ou transporté uniquement à froid.



### Peinture

Ne pas peindre le chauffe-serviettes Select XLS.



### Nettoyage

Avant d'essayer de nettoyer le panneau, débranchez le radiateur, isolez l'appareil de l'alimentation électrique et laissez-le refroidir complètement.

N'immergez PAS le panneau chauffant Herschel dans l'eau et ne l'éclaboussez pas d'eau.

Nettoyez le radiateur avec un chiffon humide. Pour les modèles en verre, vous pouvez utiliser un nettoyant pour vitres. N'utilisez jamais un chiffon humide. Une fois les surfaces nettoyées, séchez-les avec un chiffon sec.

N'appliquez PAS de matériaux abrasifs, de solvants ou de chiffons à solvants sur la surface car cela pourrait causer des dommages irréparables. Attendez que l'appareil soit complètement sec avant de l'utiliser.



### Réparation

N'essayez PAS de réparer ou de régler les fonctions électriques ou mécaniques de cet appareil, sous peine d'annuler votre garantie. Les réparations doivent être effectuées uniquement par Herschel ou un partenaire de service agréé par Herschel.



### Élimination

L'appareil de chauffage est un produit électrique et ne doit pas être jeté avec les ordures ménagères. Un pourcentage élevé de l'appareil peut être recyclé. Veuillez le traiter comme un déchet électrique et le recycler conformément aux réglementations locales.





### Tirer le meilleur parti de votre radiateur Herschel - conseils pratiques



#### Économiser l'énergie

La plupart des gens sont à l'aise dans des pièces à vivre à environ 19°C avec l'infrarouge, mais cela varie d'une personne à l'autre. Prenez le temps d'expérimenter et de vous habituer à votre système et aux températures qui vous conviennent. Plus vous réglez votre thermostat bas, moins vous utiliserez d'électricité.

Ne chauffez que les pièces que vous utilisez. Les pièces secondaires peuvent être chauffées à des températures beaucoup plus basses et augmentées lorsque des personnes les occuperont.

Les pièces à vivre, comme le salon et la cuisine, doivent être chauffées différemment des chambres et des salles de bains. Les pièces à vivre sont adaptées à un programme de chauffage plus constant. Il est généralement préférable de chauffer rapidement les chambres à coucher et de les laisser refroidir pendant la journée. Réglez vos régulateurs en fonction de votre style de vie et tirez le meilleur parti de la fonction de programme de 7 jours - vous pouvez avoir des besoins en chauffage et des horaires différents en semaine et le week-end.



#### Ne chauffez pas trop votre pièce et prenez le temps de laisser le système fonctionner.

L'infrarouge est différent du chauffage conventionnel. Comme toute l'énergie de l'appareil de chauffage est absorbée par la pièce et les objets qui s'y trouvent (que nous appelons la "masse thermique"), il faut du temps pour que la masse thermique se réchauffe. Ce n'est qu'une fois que la pièce elle-même est chaude que vous ressentirez de la chaleur. Ce qui est bien, c'est que cette chaleur est conservée plus longtemps et qu'il suffit de la compléter pour compenser les pertes de chaleur qui s'échappent de la pièce. À long terme, vous consommerez moins d'énergie que le chauffage par convection. Au début de la saison de chauffage ou lorsque votre pièce s'est beaucoup refroidie, le chauffage peut fonctionner plus longtemps et prendre plusieurs jours pour se réchauffer. Ne faites pas l'erreur d'augmenter la température sur le régulateur plus que vous ne le souhaitez - cela ne chauffera pas la pièce plus rapidement mais gaspillera de l'énergie en la surchauffant.



#### Ne sous-spécifiez pas vos besoins en matière de chauffage.

Herschel est un chauffage à faible consommation d'énergie, mais ce n'est pas magique et si vous essayez de chauffer une pièce avec un appareil sous-dimensionné, vous finirez par avoir froid et par gaspiller de l'énergie et de l'argent. Assurez-vous d'avoir le(s) appareil(s) de chauffage de la bonne taille pour la pièce et, en cas de doute, consultez le site Web, votre revendeur local ou contactez-nous.



#### Objectif zéro carbone

Si vous ne l'avez pas encore fait, passez votre fournisseur d'énergie à un tarif 100% renouvelable. C'est probablement la chose la plus simple et la plus rapide que vous puissiez faire pour réduire vos émissions de CO2.



#### Et enfin... dites-le à vos amis

Vous vous demanderez bientôt comment était la vie au bon vieux temps, avant que vous n'ayez vos chauffeurs Herschel. Ne le gardez pas pour vous ! Partagez vos photos et faites passer le mot sur les médias sociaux pour aider les autres à se débarrasser de leurs systèmes de chauffage inefficaces à base de combustibles fossiles !

### Système de montage Herschel Easy-fix

#### Préparation - Avis important

Lorsque le support EasyFix est installé sur le panneau, celui-ci est décalé par rapport au centre en raison du mouvement de verrouillage. Pour s'assurer que votre panneau s'adapte exactement à l'endroit où vous le souhaitez sur le mur, il est important, avant l'installation, de placer le support sur le panneau dans sa position verrouillée et de mesurer la distance entre les trous de montage et les bords du panneau avant de les marquer, de les vérifier et de les percer sur le mur pour tenir compte de ce décalage.

#### Étape 1

Utilisez un niveau à bulle pour vous assurer que le support est de niveau et marquez la position pour percer chacun des petits trous dans les quatre coins du support de montage.

#### Étape 2

Percez les trous à l'aide d'une perceuse de 8 mm.

#### Étape 3

Insérez les chevilles fournies. En cas de montage sur un mur creux, vous aurez besoin de fixations appropriées (non fournies).

#### Étape 4

Vissez le support de montage au mur à l'aide des vis fournies.

#### Étape 5

Vissez le porte-serviettes à l'arrière du panneau à l'aide des vis de fixation fournies.

#### Étape 6

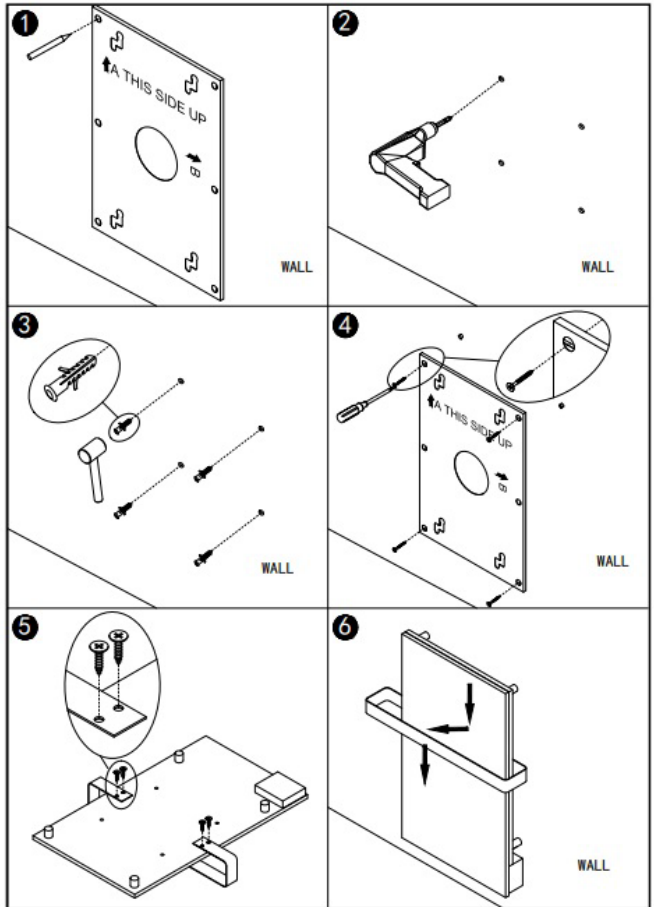
Fixez le panneau au mur en plaçant les quatre fixations de l'arrière du panneau dans les larges ouvertures du support de montage et faites glisser le panneau vers le bas, vers la gauche et de nouveau vers le bas jusqu'à sa position finale.

Dévissez les quatre pièces d'écartement (dans chaque coin) à l'arrière du panneau de l'appareil de chauffage afin que le panneau soit maintenu fermement dans son support sur le mur et ne puisse pas être déplacé.

Assurez-vous que le câble d'alimentation est libre de toute obstruction derrière le panneau.

#### Déménagement

Herschel Easy-fix est conçu pour être sécurisé afin d'éviter tout démontage ou manipulation accidentelle du panneau. Pour démonter le panneau, revissez les quatre pièces d'écartement et déplacez le panneau vers le haut, vers la droite, puis vers le haut et vers l'extérieur.



## Garantie de 5 ans

Enregistrez votre produit ici <https://www.herschel-infrarouge.fr/service-clients/enregistrement-garantie/>.

Dans un délai de cinq ans à compter de la date d'achat, Herschel s'engage à réparer ou à remplacer l'appareil si le défaut est dû à un vice de matériau ou de fabrication. Cette garantie s'applique uniquement à un usage domestique standard et exclut les utilisations commerciales. En cas de réclamation au titre de la garantie, veuillez vous rendre dans la section Service clientèle du site Internet d'Herschel et suivre la procédure de réclamation au titre de la garantie. Vous aurez besoin d'une preuve d'achat et de photos de l'appareil.

Une condition préalable à la validité de la garantie est l'utilisation de l'appareil à la tension d'alimentation spécifiée et son utilisation conformément aux conditions spécifiées dans ce manuel. Toute autre garantie ou réclamation est exclue.

La garantie couvre uniquement la réparation ou le remplacement du produit défectueux et Herschel n'est pas responsable des coûts d'installation ou des pertes indirectes, quelle qu'en soit la cause. La décision de réparer ou de remplacer le produit incombe uniquement à Herschel et tout remplacement sera aussi proche que possible des spécifications de l'appareil défectueux.

La suppression du numéro de série annule la garantie. La garantie sera également annulée si le radiateur a été modifié ou ouvert de quelque manière que ce soit.

L'étiquette d'alimentation du produit doit être laissée sur les panneaux afin de pouvoir y accéder après l'installation si nécessaire.

Herschel Infrared Ltd n'assumera aucune responsabilité pour les rayures sur la surface ou les cadres après la première utilisation.

## Avis de non-responsabilité

Herschel Infrared Ltd ne peut être tenu responsable des dommages, pertes ou blessures causés par la pénétration d'eau ou d'humidité, les dommages accidentels, la mauvaise manipulation, les chocs externes, le réglage par du personnel non autorisé ou le non-respect des précautions d'entretien et de sécurité indiquées dans le manuel. Consultez la politique de garantie d'Herschel Infrared Ltd pour plus de détails. Voir <https://www.herschel-infrarouge.fr>

## Conformité à la directive sur l'écoconception 2009/125/CE

Lorsqu'il est utilisé sans l'appli SmartLife, le radiateur sèche-serviettes Select XLS ne convient qu'aux espaces bien isolés ou à une utilisation occasionnelle.

Lorsqu'il est utilisé avec l'application SmartLife, le sèche-serviettes Select XLS répond aux exigences de l'EcoDesign (Lot 20). Herschel n'est pas responsable de toute violation de la législation lorsque le chauffe-serviettes Select XLS est utilisé sans les méthodes de contrôle recommandées dans ces instructions.

### Information ECODESIGN pour le radiateur sèche-serviettes Select XLS

Lorsqu'ils sont installés comme des radiateurs électriques fixes  
S'applique à TOUS les modèles couverts par ces instructions.

Efficacité énergétique saisonnière du chauffage des locaux avant le Lot 20 = 30 %.

Efficacité cible après le Lot 20 = 38 %.

Efficacité réelle après le Lot 20 = 38%.

### Détails techniques

Puissance thermique nominale (P<sub>nom</sub>) = Puissance nominale de l'appareil (voir l'étiquette du produit)

Puissance calorifique maximale continue (P<sub>max,c</sub>) = Puissance nominale de l'appareil de chauffage (voir l'étiquette du produit)

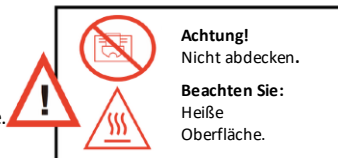
### Type de commande et gain d'efficacité

Régulation électronique de la température ambiante et minuterie hebdomadaire = 7%.

Commande à distance (app) = 1

## WICHTIGE SICHERHEITSMASSNAHMEN

Die Nichtbeachtung dieser Anweisungen führt zum Erlöschen der Garantie. Nicht demontieren. Keine vom Benutzer zu wartenden Teile im Inneren.



### **WARNUNG**

#### **UM DIE GEFAHR VON BRÄNDEN, STROMSCHLÄGEN ODER VERLETZUNGEN ZU VERRINGERN**

Dieses Gerät muss während der Installation, der Wartung und des Austauschs von der Stromquelle getrennt werden.

Der Select XLS Handtuchwärmer ist mit einem Sensor ausgestattet, der die Temperatur des Gerätes und der Umgebung kontrolliert. Dennoch kann die Oberfläche des Geräts auf bis zu 90°C / 194°F (je nach Eingangsspannung) ansteigen und darf nicht an Orten betrieben werden, an denen Personen fallen oder sich neben dem Gerät unbeweglich machen können.

Der Select XLS Handtuchheizkörper verfügt über interne Sicherheits-Sensoren zur thermischen Abschaltung. Um eine Überhitzung und mögliche Brandgefahr zu vermeiden, darf jedoch **NICHT** der gesamte Heizkörper abgedeckt werden. Der untere Teil des Heizers darf nur mit Hilfe der mitgelieferten Schiene mit Handtüchern belegt werden. Die obere (heißere) Heizfläche des Heizgeräts darf unter keinen Umständen abgedeckt werden.

Berühren Sie das Heizgerät **NICHT**, wenn es in Betrieb ist. Der obere Teil des Heizgeräts hat eine Oberflächentemperatur von ca. 90°C / 248°F (je nach Eingangsspannung) und längerer Kontakt mit diesem Teil des Heizgeräts kann zu Verbrennungen und Verletzungen führen.

Nehmen Sie das Heizgerät **NICHT** in Betrieb, wenn das Kabel oder der Stecker beschädigt ist, wenn das Heizgerät eine Fehlfunktion aufweist oder wenn es fallen gelassen oder auf irgendeine Weise beschädigt wurde. Überprüfen Sie jedes Heizgerät vor der Installation auf Schäden. Vergewissern Sie sich, dass das Heizgerät selbst, der Stecker (falls zutreffend) und das Kabel keine sichtbaren Anzeichen von Schäden aufweisen. Wenn das Kabel beschädigt ist, muss das Gerät zur Reparatur an einen Herschel-Vertragshändler geschickt werden.

Dieses Heizgerät darf nur zum Heizen von Personen oder Gebäuden verwendet werden. Das Heizgerät darf nicht von Kindern oder Personen mit eingeschränkten körperlichen, sensorischen oder geistigen Fähigkeiten oder mangelnder Erfahrung oder Kenntnis benutzt werden. Kinder sollten ferngehalten werden und nicht unbeaufsichtigt in der Nähe des Geräts gelassen werden. **NICHT** im Freien verwenden.

Alle Bediener dürfen das Gerät nur dann ein- und ausschalten, wenn es in Übereinstimmung mit dieser Anleitung in seiner vorgesehenen Betriebsposition aufgestellt oder installiert wurde. Kinder dürfen das Gerät nicht einstecken, einschalten oder regulieren und keine Wartungsarbeiten, einschließlich der Reinigung, durchführen.

Herschel-Paneele sind für den Gebrauch mit einer Wechselspannung zwischen 220-240 Volt, 50 Hz AC ausgelegt. Wenn Ihre Netzspannung 240 Volt übersteigt, verwenden Sie das Gerät nicht und wenden Sie sich an Ihren Händler vor Ort. Bei Nichteinhaltung erlischt die Garantie.

Das Heizgerät muss auf einer nicht brennbaren Oberfläche montiert werden.

**BEWAHREN SIE DIESE ANLEITUNG AUF.**

Vielen Dank, dass Sie sich für einen Herschel Select XLS Infrarot-Handtuchheizkörper entschieden haben. Mit dem eingebauten Touchscreen und der App-Steuerung, der EASYFIX-Montage und dem schlanken, rahmenlosen Design werden Sie viele Jahre lang eine energiesparende, intelligente und komfortable Heizung genießen.

Wir haben versucht, die Installation und den Betrieb Ihres Heizgeräts so einfach wie möglich zu gestalten. Bitte lesen Sie diese Anleitung vollständig durch und bewahren Sie sie zum späteren Nachschlagen auf. Wenn Sie Fragen haben, finden Sie auf unserer Website viele häufig gestellte Fragen (FAQs). Sie können uns auch anrufen, eine Nachricht schicken oder online mit uns chatten, wir helfen Ihnen gerne, das Beste aus Ihrem neuen Herschel-Heizsystem herauszuholen.

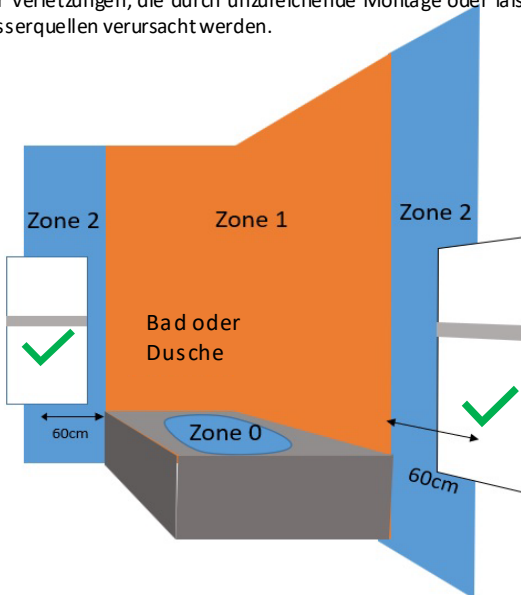
**Positionierung**

**⚠️ WARNUNG**

Die Herschel Select XLS Handtuchheizkörper entsprechen der Norm (mindestens IP44), so dass sie in der Zone 2 im Badezimmer aufgestellt werden können. Sie können nicht in den Zonen 0 oder 1 installiert werden (siehe Diagramm).

Die Installation in potenziell nassen oder feuchten Räumen, wie z. B. Badezimmern, muss jedoch von einem entsprechend qualifizierten Installateur durchgeführt werden und den örtlichen elektrischen Sicherheitsanforderungen entsprechen. Die Installation muss so erfolgen, dass sich das Heizgerät nicht von den Armaturen lösen und in eine Badewanne, eine Dusche, ein Schwimmbecken oder einen anderen Wasserbehälter fallen kann und dass Schalter und andere Bedienelemente nicht von einer Person in der Badewanne oder Dusche berührt werden können.

Im Zweifelsfall darf das Gerät nicht installiert werden. Herschel Infrared Ltd haftet nicht für Verluste, Schäden oder Verletzungen, die durch unzureichende Montage oder falsche Platzierung der Heizgeräte in der Nähe von Wasserquellen verursacht werden.



Der Heizkörper darf nur im Hochformat an der Wand montiert werden.

Der obere Teil des Handtuchheizers ist heißer als der untere Teil. Dieser Teil des Heizers ist für die Erwärmung des Raumes vorgesehen. Daher sollten Sie vermeiden, den Heizkörper an einem Ort aufzustellen, an dem Hindernisse diesen Teil des Heizers verdecken könnten.

Der untere Teil des Heizers ist ein kühlerer Teil, der nur zum Trocknen und Wärmen Ihrer Handtücher dient.

Zone 0 IP67	Zone 1 IP65 recommended	Zone 2 Min IP44	No Zone
----------------	----------------------------	--------------------	---------

## Feste Verkabelung mit dem Stromnetz. Professionelle Installation erforderlich

Das Paneel kann mit der EASYFIX-Montagehalterung montiert und mit dem Stromnetz "fest verdrahtet" werden. Dies erfordert den Anschluss an eine geeignete Anschlussdose, wie z. B. eine abgesicherte Stickleitung die neben dem Heizgerät positioniert wird. Diese Art der Installation darf nur von einem kompetenten Elektriker durchgeführt werden. Die eingebaute Touchscreen-Bedienung sollte sich unten rechts auf dem Paneel befinden. Das Paneel kann nur im Hochformat montiert werden.

### **WARNUNG**

Die Verkabelung dieses Geräts muss in Übereinstimmung mit den einschlägigen nationalen elektrischen Sicherheitsnormen erfolgen. Es ist ein Gerät der Klasse 1 und muss geerdet werden.

Wenn das Gerät in öffentlichen Bereichen aufgestellt wird, muss die Installation den einschlägigen lokalen elektrischen Normen entsprechen. In bestimmten öffentlichen Gebäuden wie Schulen und Pflegeheimen müssen die Heizgeräte gemäß den für diese Gebäudetypen geltenden Vorschriften installiert werden.

Die Stromversorgung jedes Heizgeräts sollte durch Anschluss an einen Stromkreis erfolgen, der durch eine Sicherung oder einen Fehlerstromschutzschalter (RCD) oder einen FI-Schutzschalter (GFCI) geschützt ist, der für die elektrische Leistung des Geräts geeignet ist.

Farbcodierung des mitgelieferten Netzkabels: Das BRAUNE Kabel muss an LIVE ('L'), das BLAUE Kabel an NEUTRAL ('N') und das GRÜNE/GELBE Kabel an EARTH ('E') angeschlossen werden.

### **VORSICHT**

Vergewissern Sie sich, dass die Netzspannung ausgeschaltet ist, bevor Sie mit der Installation einer festen Verkabelung beginnen. Jede feste Verkabelung außerhalb des Heizgeräts, die mit dem Heizgerät in Berührung kommt oder sich in unmittelbarer Nähe des Geräts befindet, muss durch eine Ummantelung mit einer Temperaturbeständigkeit von mindestens 90°C geschützt werden.

Die gesamte Verkabelung hinter dem Gerät muss den kürzesten Weg zur Kante des Heizgeräts nehmen.

Achten Sie darauf, dass das Stromkabel nicht aufgewickelt ist. Kürzen Sie das Stromkabel, wenn möglich, und verlegen Sie überschüssiges Kabel nicht auf der Rückseite des Ofens.

Elektrische Anschlüsse dürfen nicht hinter dem Heizgerät angebracht werden, unabhängig davon, ob es an der Wand oder an der Decke montiert wird.

Das Heizgerät darf weder bei Wand- noch bei Deckenmontage unmittelbar unter einer Steckdose angebracht werden.

Bohren Sie NICHT durch das Heizgerät, da dies zu irreparablen Schäden führt und außerdem gefährlich ist.

Schließen Sie ein in irgendeiner Weise beschädigtes Heizgerät NICHT an das Stromnetz an.

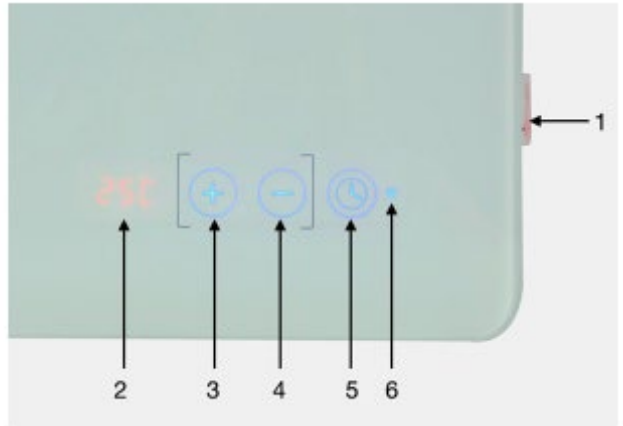
**Verwenden Sie für die Montage des Herschel Paneels nur das mitgelieferte Montagematerial und installieren Sie es gemäß der Montageanleitung.**

## Bedienung - über die integrierte Smart Control

Der Select XLS Handtuchwärmer verfügt über eine integrierte WiFi-Touchscreen-Steuerungsbox, d. h. es ist kein zusätzliches Thermostat zur Steuerung des Heizers erforderlich. Die Heizung kann entweder manuell über den Touchscreen an der rechten Unterseite der Glasfläche oder über die SmartLife-App auf einem Smartphone gesteuert werden.

## Touchscreen Beschreibung

1. Schalter für die Stromversorgung.
2. Bildschirm
3. Taste "+".
4. Taste "-".
5. Timer
6. Wi-Fi-Anzeige



### Manuelle Steuerung

Aktivieren Sie den Netzschalter, der Bildschirm zeigt den aktuellen Raumtemperaturwert an.

Sie können die Heizung jederzeit manuell ein- oder ausschalten, indem Sie die Taste "+" 3 Sekunden lang gedrückt halten.

Die Heizung versucht normalerweise, eine WLAN-Verbindung herzustellen, sodass das WLAN-Symbol blinkt, bis eine Verbindung hergestellt ist. Wenn Sie keinen WLAN-Betrieb wünschen, drücken Sie 3 Sekunden lang (falls erforderlich), um die Heizung auszuschalten, und halten Sie dann die Taste "-" 5 Sekunden lang gedrückt. Drücken Sie 5 Sekunden lang erneut "-", um das WLAN wieder einzuschalten.

Stellen Sie die gewünschte Raumtemperatur ein, indem Sie die Taste "-" oder "+" drücken.

### Countdown-Timer

Um die Countdown-Timer-Funktion einzurichten, können Sie die Timer-Taste drücken, und auf dem Bildschirm wird "1H" angezeigt - was bedeutet, dass die Heizung mit dem Countdown-Timer arbeitet und sich nach 1 Stunde ausschaltet. Drücken Sie die Timer-Taste erneut, um die Countdown-Zeit auf "2H", "3H" usw. (bis zu 24 Stunden) zu ändern.

Halten Sie die Taste "+" 3 Sekunden lang gedrückt, um die Heizung über den Touchscreen ein- und auszuschalten.

### Kindersicherung

Die eingebaute Tastatur kann gesperrt werden, um ein versehentliches Einstellen zu verhindern. Drücken Sie "-" und "+" gleichzeitig, um den Kindersicherungsmodus zu aktivieren. Auf dem Bildschirm wird "CL" angezeigt. Drücken Sie erneut "-" und "+", um die Bypass-Funktion zu deaktivieren. Wenn Sie die Heizung mit der App verwenden, kann dort auch die Kindersicherung eingestellt / deaktiviert werden.

### Kalibrierung

Zum Einstellen des Geräts, um die Temperatur nach oben oder unten zu kompensieren, z. B. wenn Sie einen anderen Regler haben, der

Stellen Sie anders als bei der integrierten Heizungsanzeige sicher, dass die Heizung eingeschaltet ist, und halten Sie dann die Timer-Taste (5) bei eingeschalteter Heizung 3 Sekunden lang gedrückt und stellen Sie sie mit den Tasten + und - ein. Die Kalibrierung kann auch in der App geändert werden.

### Zurücksetzen auf Werkseinstellungen

Um die Heizungseinstellungen und -kopplungen auf die Werkseinstellungen zurückzusetzen, stellen Sie sicher, dass die Heizung eingeschaltet ist, und halten Sie dann die Taste "-" 3 Sekunden lang gedrückt.

**Bedienung - mit der SmartLife-App**

Der Select XLS Handtuchwärmer kann direkt mit der SmartLife-App über Ihr Heim-WLAN gekoppelt werden und kann dann über Ihr Telefon sowie manuell über den Touchscreen bedient werden. Mit SmartLife können Sie die Temperatur aus der Ferne einstellen, die Heizung ein- und ausschalten oder die Heizung nach einem Zeitplan laufen lassen.

Achten Sie darauf, dass Sie die Anweisungen zur Kopplung genau befolgen. Online-Hilfe ist auch über den Abschnitt Hilfe & Support auf Ihrer lokalen Herschel-Website verfügbar.

**Kopplung des Handtuchheizers mit SmartLife**


Achten Sie bei allen Kopplungsschritten darauf, dass Ihr Mobiltelefon und der Handtuchwärmer mit einer 2,4-GHz-Wireless-Verbindung verbunden sind. Bei einer 5GHz-Verbindung wird die Kopplung nicht erfolgreich sein.

**Herunterladen und Installieren der Smartlife App**

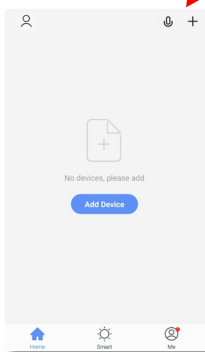
Scannen Sie den QR-Code unten, um die Smartlife App aus dem App Store oder von Google Play herunterzuladen. Alternativ können Sie bei Google Play oder im App Store nach "Smart Life" suchen und nach diesem Symbol Ausschau halten.



Nachdem Sie die Smartlife App installiert und geöffnet haben, müssen Sie ein Konto mit einer E-Mail-Adresse und einem Passwort registrieren und die Nutzungsbedingungen akzeptieren.

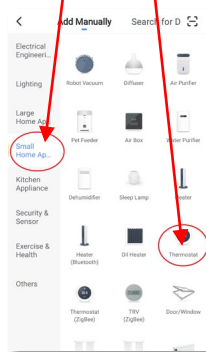
Tippen Sie oben rechts in der App auf '+'. 

Wählen Sie "Kleine Haushaltsgeräte" und dann "Thermostate".



Wenn dies Ihr erstes Thermostat ist, das Sie hinzufügen, werden Sie aufgefordert, Ihr Wifi-Passwort einzugeben.

Sie müssen dies nicht tun, wenn Sie weitere Thermostate zur App hinzufügen.



Schalten Sie Ihr Handtuchheizgerät ein (oder schalten Sie es aus und dann wieder ein, um Wifi Discovery zu starten). Die Wifi-Anzeige auf dem Handtuchwärmer sollte schnell blinken.

Bestätigen Sie in der Smartlife App, dass die Wifi-Anzeige schnell blinkt und der Kopplungsprozess beginnt. Bitte lassen Sie den Prozess bis zu 100% in der App ablaufen.

Der Kopplungsprozess ist bei einer 2.4GHz Verbindung sehr zuverlässig. Sollte der Prozess fehlschlagen, vergewissern Sie sich bitte, dass Sie eine 2.4GHz Verbindung haben und versuchen Sie den Pairing-Prozess erneut.

Nachdem Sie die Smartlife App installiert und geöffnet haben, müssen Sie ein Konto mit einer E-Mail-Adresse und einem Passwort registrieren und die Nutzungsbedingungen akzeptieren.



### Zusätzliche Steuerungsfunktionen in der App verfügbar

Die Steuerung Ihrer Heizung über die Smart Life App ermöglicht einige zusätzliche Steuerungsfunktionen:

- Erkennung offener Fenster – Wenn der Thermostat innerhalb von 15 Minuten einen Temperaturabfall von mehr als 3 °C erkennt, schaltet der Controller die Heizung aus. „Open Window“ kann in den Heizungseinstellungen der App ein- oder ausgeschaltet werden.
- Energie Die Überwachung des Stromverbrauchs des Geräts im Laufe der Zeit ist im Abschnitt „Heizungseinstellungen“ der App verfügbar.
- Die Temperaturkalibrierung des Thermostats ist im Abschnitt „Heizungseinstellungen“ der App verfügbar.
- Option zum Ausschalten des akustischen „Beep“.
- Touchscreen-Sperre (Sperrt die Bedientasten an der Vorderseite des Heizgeräts).

## Reinigung und Wartung



### Allgemeines

Bitte beachten Sie, dass es möglich ist, dass sich das Heizgerät mit der Zeit verfärbt - dies wird durch Luftverschmutzung verursacht und ist kein Fehler.

Das Heizgerät ist für eine lange Lebensdauer ausgelegt und verfügt über mehrere Sicherheitsmerkmale. Wenn das Heizgerät jedoch nicht gemäß dieser Anleitung verwendet oder installiert wurde, Geräusche oder Gerüche von sich gibt oder eine schnelle Verfärbung der Oberfläche aufweist, stellen Sie die Verwendung des Heizgeräts ein und wenden Sie sich an den Herschel-Kundendienst oder Ihren Herschel-Händler vor Ort.

Die Herschel-Platte darf nur in kaltem Zustand montiert, demontiert, gereinigt oder transportiert werden.



### Streichen

Der Select XLS Handtuchwärmer darf nicht gestrichen werden.



### Reinigung

Bevor Sie versuchen, das Gerät zu reinigen, ziehen Sie den Stecker, trennen Sie das Gerät von der Stromversorgung und lassen Sie es vollständig abkühlen.

Tauchen Sie das Herschel-Heizpaneel NICHT in Wasser ein und spritzen Sie kein Wasser darauf.

Reinigen Sie das Heizgerät mit einem feuchten Tuch. Für Glasmodelle kann Glasreiniger verwendet werden. Verwenden Sie niemals ein nasses Tuch. Trocknen Sie die Oberflächen nach der Reinigung mit einem trockenen Tuch ab.

Verwenden Sie KEINE Scheuermittel, Lösungsmittel oder lösungsmittelhaltige Tücher für die Oberfläche, da dies zu irreparablen Schäden führen kann. Warten Sie, bis das Gerät vollständig trocken ist, bevor Sie es benutzen.



### Reparatur

Versuchen Sie NICHT, elektrische oder mechanische Funktionen des Geräts zu reparieren oder einzustellen, da dies zum Erlöschen der Garantie führt. Reparaturen dürfen nur von Herschel oder einem autorisierten Herschel-Servicepartner durchgeführt werden.



### Entsorgung

Das Heizgerät ist ein elektrisches Produkt und darf nicht über den Hausmüll entsorgt werden. Ein hoher Prozentsatz des Heizgerätes kann recycelt werden. Bitte behandeln Sie ihn als Elektroschrott und recyceln Sie ihn gemäß den örtlichen Vorschriften.



Holen Sie das Beste aus Ihrem Herschel-Heizgerät heraus - Top-Tipps



### Energie sparen

Die meisten Menschen fühlen sich in Wohnräumen mit Infrarot bei etwa 19 °C wohl, aber das ist von Mensch zu Mensch verschieden. Nehmen Sie sich Zeit zum Experimentieren und gewöhnen Sie sich an Ihr System und die Temperaturen, mit denen Sie zufrieden sind. Je niedriger Sie Ihren Thermostat einstellen, desto weniger Strom werden Sie verbrauchen.

Heizen Sie nur die Räume, die Sie benutzen. Ersatzräume können auf viel niedrigere Temperaturen geheizt werden und dann hochgefahren werden, wenn sie von Personen bewohnt werden.

Wohnräume wie Wohnzimmer und Küche sollten anders beheizt werden als Schlafzimmer und Badezimmer. Wohnräume eignen sich für einen konstanteren Heizplan. Schlafzimmer sind in der Regel besser geeignet, um schnell aufgeheizt zu werden und tagsüber wieder abzukühlen. Stellen Sie Ihre Regler so ein, dass sie zu Ihrem Lebensstil passen, und nutzen Sie die Funktion des 7-Tage-Programms - möglicherweise haben Sie an Wochentagen andere Heizanforderungen und -zeiten als am Wochenende.



### Überheizen Sie den Raum nicht und lassen Sie das System in Ruhe arbeiten

Infrarot unterscheidet sich von der herkömmlichen Heizung. Da die gesamte von der Heizung abgegebene Energie vom Raum und den darin befindlichen Gegenständen (wir nennen sie "thermische Masse") absorbiert wird, dauert es eine Weile, bis sich die thermische Masse erwärmt. Erst wenn der Raum selbst warm ist, werden Sie sich warm fühlen. Das Tolle daran ist, dass diese Wärme länger erhalten bleibt und nur nachgefüllt werden muss, um die aus dem Raum entweichende Wärme zu kompensieren. Auf lange Sicht verbrauchen Sie weniger Energie als bei einer Konvektionsheizung. Zu Beginn der Heizsaison oder wenn der Raum stark abgekühlt ist, kann die Heizung länger laufen und es kann mehrere Tage dauern, bis sie wieder warm wird. Machen Sie nicht den Fehler, die Temperatur am Regler höher zu stellen, als sie sein soll - dadurch wird der Raum nicht schneller aufgeheizt, sondern es wird Energie verschwendet, weil der Raum überhitzt wird.



### Spezifizieren Sie Ihre Heizungsanforderungen nicht zu niedrig

Herschel ist ein energiesparendes Heizsystem, aber es ist keine Zauberei. Wenn Sie versuchen, einen Raum mit einem unterdimensionierten Heizgerät zu beheizen, werden Sie am Ende nur frieren und Energie und Geld verschwenden. Vergewissern Sie sich, dass Sie die richtige(n) Heizung(en) für den Raum haben und konsultieren Sie im Zweifelsfall die Website, Ihren örtlichen Händler oder kontaktieren Sie uns.



### Kohlenstofffrei werden

Falls Sie es noch nicht getan haben, wechseln Sie Ihren Energieversorger zu einem Tarif mit 100 % erneuerbaren Energien. Das ist wahrscheinlich das Einfachste und Schnellste, was Sie tun können, um Ihre Co2-Emissionen zu reduzieren.



### Und schließlich... erzählen Sie es Ihren Freunden

Du wirst dich bald fragen, wie das Leben in den schlechten alten Zeiten war, bevor du deine Herschel-Heizungen bekommen hast. Behalten Sie es nicht für sich! Teilen Sie Ihre Fotos und verbreiten Sie die Nachricht in den sozialen Medien, um anderen zu helfen, ihre auf fossilen Brennstoffen basierenden und ineffizienten Heizsysteme zu verlassen!

### Herschel Easy-fix-Befestigungssystem

#### Vorbereitung - Wichtiger Hinweis

Wenn die EasyFix-Halterung am Paneel angebracht wird, ist sie aufgrund der Verriegelungsbewegung aus der Mitte versetzt. Um sicherzustellen, dass Ihr Paneel genau an der gewünschten Stelle an der Wand sitzt, ist es wichtig, dass Sie vor der Installation die Halterung in der verriegelten Position auf das Paneel setzen und den Abstand der Befestigungslöcher zu den Kanten des Paneels messen, bevor Sie sie an der Wand markieren, überprüfen und bohren, um diesen Versatz auszugleichen.

#### Schritt 1

Verwenden Sie eine Wasserwaage, um sicherzustellen, dass die Halterung waagrecht ist, und markieren Sie die Position für die Bohrungen in den kleinen Löchern an den vier Ecken der Halterung.

#### Schritt 2

Bohren Sie die Löcher mit einem 8-mm-Bohrer.

#### Schritt 3

Setzen Sie die mitgelieferten Dübel ein. Bei der Montage an einer Hohlwand benötigen Sie geeignete Befestigungsmittel (nicht im Lieferumfang enthalten).

#### Schritt 4

Schrauben Sie die Halterung mit den mitgelieferten Schrauben an die Wand.

#### Schritt 5

Schrauben Sie den Handtuchhalter mit den beiliegenden Befestigungsschrauben an der Rückseite des Paneels fest.

#### Schritt 6

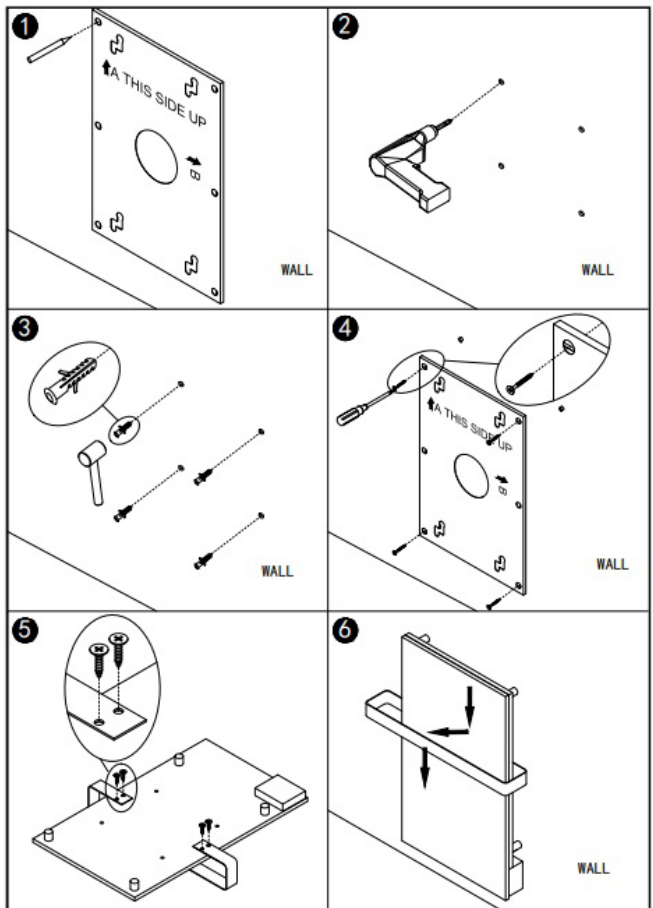
Befestigen Sie das Paneel an der Wand, indem Sie alle vier Befestigungselemente auf der Rückseite des Paneels in die breiten Öffnungen der Montagehalterung einsetzen und das Paneel nach unten, links und wieder nach unten in seine endgültige Position schieben.

Schrauben Sie die vier Distanzstücke (in jeder Ecke) auf der Rückseite des Heizpaneels ab, damit das Paneel fest in seiner Halterung an der Wand gehalten wird und sich nicht bewegen kann.

Vergewissern Sie sich, dass das Netzkabel hinter der Schalttafel frei von Hindernissen ist.

#### Demontage

Herschel Easy-fix ist so konstruiert, dass eine versehentliche Demontage oder Manipulation der Platte verhindert wird. Um die Platte zu demontieren, schrauben Sie die vier Distanzstücke wieder ein und schieben die Platte nach oben und rechts, dann nach oben und nach außen.



## 5 Jahre Garantie

DEUTSCH

Registrieren Sie Ihr Produkt hier <https://www.herschel-infrarotheizung.de/kundendienst/garantieregistrierung/>.

Innerhalb von fünf Jahren ab Kaufdatum wird Herschel das Heizgerät reparieren oder ersetzen, wenn der Fehler auf Material- oder Verarbeitungsfehler zurückzuführen ist. Diese Garantie gilt nur für den normalen Hausgebrauch und schließt die gewerbliche Nutzung aus. Im Falle eines Garantieanspruchs besuchen Sie bitte den Kundendienstbereich auf der Herschel-Website und folgen Sie dem Garantieanspruchsprozess. Sie benötigen einen Kaufnachweis und Fotos des Heizgerätes.

Voraussetzung für die Gültigkeit der Garantie ist die Verwendung bei der angegebenen Versorgungsspannung des Heizgerätes und die Verwendung gemäß den in dieser Anleitung angegebenen Bedingungen. Weitergehende Garantie- oder Gewährleistungsansprüche sind ausgeschlossen.

Die Garantie erstreckt sich nur auf die Reparatur oder den Ersatz des defekten Produktes und Herschel übernimmt keine Haftung für Installationskosten oder Folgeschäden, wie auch immer diese entstehen. Die Entscheidung über die Reparatur oder den Ersatz liegt allein bei Herschel, und jeder Ersatz entspricht so weit wie möglich den Spezifikationen des defekten Heizgerätes.

Das Entfernen der Seriennummer führt zum Erlöschen der Garantie. Die Garantie erlischt auch, wenn das Heizgerät in irgendeiner Weise manipuliert oder geöffnet wurde.

Das Produktetikett muss an den Platten verbleiben, wo es nach der Installation bei Bedarf zugänglich ist.

Herschel Infrared Ltd. übernimmt keine Verantwortung für Kratzer auf der Oberfläche oder dem Rahmen nach dem ersten Gebrauch.

## Haftungsausschluss

Herschel Infrared Ltd. übernimmt keine Verantwortung für Schäden, Verluste oder Verletzungen, die durch das Eindringen von Wasser oder Feuchtigkeit, versehentliche Beschädigung, falsche Handhabung, äußere Einwirkungen, Einstellung durch nicht autorisiertes Personal oder Nichtbeachtung der korrekten Wartungs- und Sicherheitsvorkehrungen, wie in der Anleitung angegeben, verursacht wurden. Ausführliche Informationen finden Sie in der Garantieerklärung von Herschel Infrared Ltd. Siehe <https://www.herschel-infrarotheizung.de>.

## Einhaltung der Ökodesign-Richtlinie 2009/125/EG

Bei Verwendung ohne die SmartLife-App ist der Select XLS Handtuchheizkörper nur für gut isolierte Räume oder gelegentliche Verwendung geeignet.

Bei Verwendung der Smartlife App erfüllt der Select XLS Handtuchheizkörper die EcoDesign (Lot 20) Anforderungen.

Herschel ist nicht verantwortlich für Verstöße gegen die Gesetzgebung, wenn der Select XLS Handtuchheizkörper ohne die in dieser Anleitung empfohlenen Kontrollmethoden verwendet wird.

### ECODESIGN Informationen für Select XLS Handtuchheizkörper

Bei Installation als fest installierte elektrische Raumheizgeräte  
Gilt für ALLE Modelle, für die diese Anleitung gilt.

Saisonale Raumheizungs-Energieeffizienz vor Los 20 = 30

Soll-Effizienzziel nach Los 20 = 38%

Tatsächlicher Wirkungsgrad nach Los 20 = 38%.

### Technische Einzelheiten

Nennwärmeleistung (P<sub>nom</sub>) = Nennleistung des Heizgeräts (siehe Produktetikett)

Maximale Dauerheizleistung (P<sub>max,c</sub>) = Nennleistung des Heizgeräts (siehe Produktetikett)

### Art der Regelung und Wirkungsgradsteigerung

Elektronische Raumtemperaturregelung plus Wochenzeitschaltuhr = 7%

Abstandsregelung (app) = 1%

**NEDERLANDS**

## BELANGRIJKE

## VEILIGHEIDSMATREGELEN

Het niet opvolgen van deze instructies maakt de garantie ongeldig. Niet uit elkaar halen. Geen onderdelen binnenin die door de gebruiker gerepareerd kunnen worden.



## **WAARSCHUWING**

### **OM HET RISICO VAN BRAND, ELEKTRISCHE SCHOKKEN OF VERWONDINGEN TE VERMINDEREN**

Dit apparaat moet tijdens installatie- of onderhoudswerkzaamheden en bij vervanging worden losgekoppeld van zijn stroombron.

De Select XLS handdoekverwarmer is uitgerust met een sensor die de temperatuur van het toestel en de omgeving controleert. Niettemin kan het oppervlak van het paneel stijgen tot 90°C / 194°F (afhankelijk van de ingangsspanning) en mag het niet worden gebruikt op plaatsen waar mensen naast het verwarmingselement kunnen vallen of onbeweeglijk kunnen worden.

De Select XLS handdoekverwarmer heeft interne thermische veiligheidssensoren. Om oververhitting en mogelijk brandgevaar te voorkomen, mag het verwarmingselement echter NIET in zijn geheel worden afgedekt. Alleen op het onderste gedeelte van de verwarmer mogen handdoeken worden gelegd met behulp van de bijgeleverde rail. Bedek het bovenste (hetere) verwarmingsoppervlak van de verwarming in geen geval.

Raak het verwarmingselement NIET aan wanneer het in gebruik is. Het bovenste gedeelte van het verwarmingselement heeft een oppervlaktetemperatuur van ongeveer 90°C / 248°F (afhankelijk van de ingangsspanning) en langdurig contact met dit gedeelte van het verwarmingselement kan leiden tot brandwonden en letsel.

Laat het verwarmingselement NIET werken als het snoer of de stekker beschadigd zijn, als het verwarmingselement niet goed werkt, of als het gevallen of op een andere manier beschadigd is. Controleer elk verwarmingselement op beschadigingen voordat u het installeert. Controleer of het verwarmingselement zelf, de stekker (indien van toepassing) en het snoer vrij zijn van zichtbare tekenen van beschadiging. Als het snoer beschadigd is, moet het apparaat voor reparatie naar een erkende Herschel-dealer worden gezonden.

Dit verwarmingstoestel mag alleen worden gebruikt voor het verwarmen van personen of gebouwen. Het verwarmingstoestel mag niet gebruikt worden door kinderen of personen met verminderde fysieke, zintuiglijke of mentale mogelijkheden, of gebrek aan ervaring of kennis. Kinderen moeten uit de buurt van het apparaat worden gehouden en mogen niet zonder toezicht in de buurt van het apparaat worden achtergelaten. NIET buitenshuis gebruiken.

Alle bedieners mogen het apparaat alleen in- en uitschakelen als het in de bedoelde gebruikspositie is geplaatst of geïnstalleerd, in overeenstemming met deze instructies. Kinderen mogen het apparaat niet aansluiten, aanzetten of regelen en geen gebruikersonderhoud uitvoeren, inclusief schoonmaken. Herschel panelen zijn ontworpen voor gebruik met een wisselspanning tussen 220-240 volt, 50 Hz AC. Als uw netspanning hoger is dan 240 Volt mag u het verwarmingselement niet gebruiken en dient u contact op te nemen met uw plaatselijke dealer. Als u zich hier niet aan houdt, vervalt de garantie.

Het verwarmingselement moet op een niet-ontvlambaar oppervlak worden gemonteerd.

**BEWAAR DEZE INSTRUCTIES.**

## NEDERLANDS

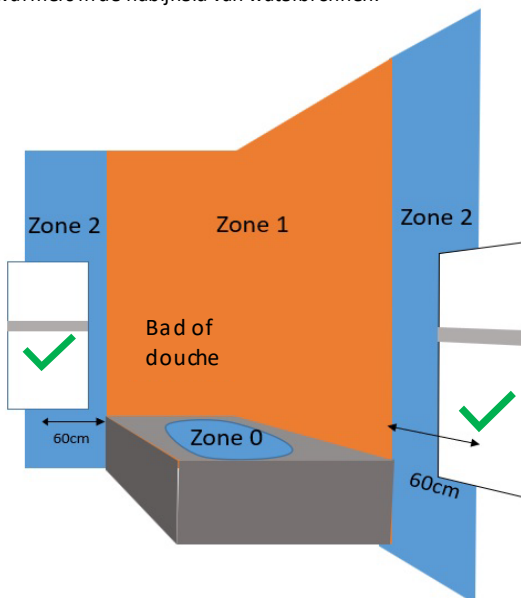
Hartelijk dank voor uw aankoop van een Herschel Select XLS infrarood handdoekverwarmer. Met zijn ingebouwde touchscreen en app-bediening, zijn EASYFIX-montage en zijn slanke, frame-loze ontwerp zal u vele jaren kunnen genieten van een energiezuinige, slimme en comfortabele verwarming.

We hebben geprobeerd om de installatie en het gebruik van uw verwarming zo eenvoudig mogelijk te maken. Lees deze instructies volledig door en bewaar ze voor toekomstig gebruik. Als u vragen heeft, vindt u op onze website ook veel FAQ's of u kunt ons bellen, een bericht sturen of online chatten, wij helpen u graag om ervoor te zorgen dat u het meeste uit uw nieuwe Herschel verwarmingssysteem haalt.

### Positionering

## WAARSCHUWING

Herschel Select XLS handdoekverwarmers voldoen aan een norm (minimaal IP44) waardoor ze in zone 2 van een badkamer geplaatst kunnen worden. Ze kunnen niet worden geïnstalleerd in zone 0 of 1 (zie diagram). Installatie in potentieel natte of vochtige ruimten, zoals badkamers, moet echter worden uitgevoerd door een gekwalificeerde installateur en moet voldoen aan de plaatselijke voorschriften inzake elektrische veiligheid. De installatie moet zo worden uitgevoerd dat het verwarmingselement niet van de bevestigingen kan losraken en in een badkuip, douche, zwembad of andere waterbak kan vallen en dat de schakelaars en andere bedieningsorganen niet kunnen worden aangeraakt door een persoon in bad of onder de douche. In geval van twijfel, niet installeren. Herschel Infrared Ltd kan niet aansprakelijk gesteld worden voor verlies, schade of verwondingen veroorzaakt of resulterend uit inadequate montage of onjuiste plaatsing van verwarmers in de nabijheid van waterbronnen.



Het verwarmingselement mag alleen staand aan de wand worden bevestigd.

Het bovenste gedeelte van de handdoekverwarmer is heter dan het onderste gedeelte. Dit deel van de verwarmer is bedoeld om de kamer te verwarmen, dus plaats de verwarmer niet op plaatsen waar obstakels dit deel van de verwarmer kunnen blokkeren.

Het onderste gedeelte van de verwarmer is koeler en is alleen bedoeld om uw handdoeken te drogen en op te warmen.

Zone 0 IP67	Zone 1 IP65 recommended	Zone 2 Min IP44	No Zone
----------------	----------------------------	--------------------	---------

### Vaste bedrading naar het lichtnet. Professionele installatie vereist

Het paneel kan met behulp van de EASYFIX montagebeugel worden gemonteerd en "hard wired" worden aangesloten op het elektriciteitsnet. Dit vereist aansluiting op een geschikte aansluitdoos, zoals een gezeekerde spur, die naast het verwarmingselement wordt geplaatst. Deze methode van installatie mag alleen worden uitgevoerd door een bevoegde elektricien. De ingebouwde touchscreen bediening moet zich rechtsonder op het paneel bevinden. Het paneel kan alleen in staande positie worden gemonteerd.

### **WAARSCHUWING**

De bedrading van dit apparaat moet worden aangesloten in overeenstemming met de desbetreffende nationale elektrische veiligheidsnormen. Het is een apparaat van klasse 1 en moet worden geaard.

Bij plaatsing in openbare ruimten moet de installatie voldoen aan de desbetreffende plaatselijke elektrische normen. In bepaalde openbare gebouwen zoals scholen en verzorgingshuizen moeten de verwarmers worden geïnstalleerd volgens de specifieke wetgeving voor dit soort gebouwen.

De elektrische voeding van elk verwarmingstoestel moet worden aangesloten op een circuit dat beveiligd is met een zekering of een aardlekschakelaar (RCD) of een aardlekschakelaar (GFCI) die geschikt is voor de elektrische waarde van het toestel.

Kleurcodering van het meegeleverde netsnoer: De BRUINE draad moet worden aangesloten op LIVE ('L'), de BLAUWE draad op NEUTRAAL ('N') en de GROENE/GEELDE draad op AARDE ('E').

### **LET OP**

Zorg ervoor dat de netspanning UIT is voordat u begint met de installatie van vaste bedrading. Alle vaste bedrading buiten het verwarmingselement die in contact komt met het verwarmingselement of zich in de onmiddellijke nabijheid van het verwarmingselement bevindt, moet worden beschermd door een kous met een temperatuurclassificatie van minimaal 90°C.

Alle bekabeling achter het toestel moet langs de kortste weg naar de rand van het verwarmingselement worden geleid.

Zorg ervoor dat de voedingskabel niet opgerold is. Verkort de voedingskabel indien mogelijk en leg geen overtollige kabel op de achterkant van het verwarmingstoestel.

Elektrische aansluitingen mogen niet achter de verwarmers worden gemaakt, ongeacht of deze aan de wand of aan het plafond wordt bevestigd.

De luchtverhitter mag niet onmiddellijk onder een stopcontact worden geplaatst, noch bij wand-, noch bij plafondmontage.

Boor NIET door het verwarmingselement heen, omdat dit onherstelbare schade zal veroorzaken en bovendien gevaarlijk is.

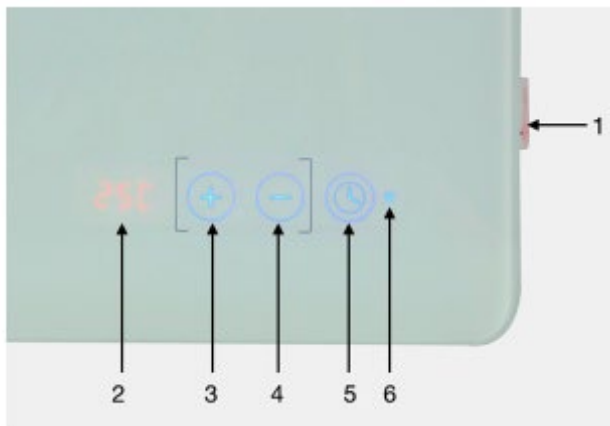
Sluit een verwarmingselement dat op enigerlei wijze beschadigd is NIET aan op het elektriciteitsnet.

**Gebruik voor de montage van het Herschel-paneel uitsluitend de bijgeleverde bevestigingsmiddelen en installeer het paneel in overeenstemming met de installatiegids.**

### Bediening - met behulp van ingebouwde Smart Control

De Select XLS handdoekverwarmer heeft een geïntegreerde WiFi-touchscreen bedieningskast, wat betekent dat er geen andere extra thermostaat nodig is om de verwarmers te bedienen. De verwarmers kan handmatig worden bediend met het touchscreen voor handmatige bediening rechtsonder op het glazen oppervlak of kan worden bediend met de SmartLife app op een smartphone.

### Beschrijving touchscreen



1. Stroomschakelaar
2. Scherm
3. '+' knop
4. '-' knop
5. Timer
6. Wi-Fi Indicator

### Handmatige bediening

Activeer de aan/uit-schakelaar, het scherm toont de huidige meting van de kamertemperatuur.

U kunt de verwarming op elk gewenst moment handmatig in- of uitschakelen door de knop '+' 3 seconden ingedrukt te houden.

De kachel zal normaal gesproken proberen verbinding te maken met wifi, dus het wifi-symbool knippert totdat het is verbonden. Als u geen wifi-werking wilt, drukt u 3 seconden op de '+' (indien nodig) om de verwarming UIT te schakelen en houdt u vervolgens de knop '-' 5 seconden ingedrukt. Druk nogmaals 5 seconden op '-' om wifi weer in te schakelen.

Pas de gewenste kamertemperatuur aan door op de knop '-' of '+' te drukken.

### Afteltimer

Om de afteltimerfunctie in te stellen, kunt u op de timerknop drukken en het scherm toont "1H", wat betekent dat de verwarming op de afteltimer werkt en na 1 uur wordt uitgeschakeld. Druk nogmaals op de timerknop om de afteltijd "2H", "3H" enzovoort te wijzigen (tot 24 uur).

Druk lang op de knop "+" gedurende 3 seconden om de verwarming via het touchscreen in of uit te schakelen.

### Kinderslot

Het ingebouwde toetsenbord kan worden vergrendeld om onbedoelde instelling te voorkomen. Druk samen op "-" en "+" om de kinderslotmodus te activeren. Het scherm toont "CL". Druk nogmaals op "-" en "+" om de bypass-functie te deactiveren. Als u de verwarming met de App gebruikt, kan kinderslot daar ook worden ingesteld / uitgeschakeld.

### Calibratie

Om het apparaat aan te passen om de temperatuur omhoog of omlaag te compenseren, bijvoorbeeld als u een ander bedieningselement hebt dat leest

anders dan het geïntegreerde verwarmingsdisplay, zorg ervoor dat de verwarming aan staat en houd vervolgens de timerknop (5) 3 seconden ingedrukt terwijl de verwarming is ingeschakeld en pas deze aan met behulp van de + en - knoppen. Calibratie kan ook worden gewijzigd in de app.

### Fabrieksinstellingen herstellen

Om de verwarmingsinstellingen en koppelingen naar de fabrieksinstellingen te resetten, moet u ervoor zorgen dat de verwarming aan staat en vervolgens de knop '-' 3 seconden ingedrukt houden.



### Bediening - met behulp van de SmartLife app

De Select XLS handdoekverwarmer kan via uw wifi thuis rechtstreeks worden gekoppeld met de SmartLife-app en kan vervolgens worden bediend via uw telefoon, maar ook handmatig via het touchscreen. Met SmartLife kunt u op afstand de temperatuur instellen, de verwarming in- en uitschakelen of de verwarming volgens een schema laten werken.

Zorg ervoor dat u de koppelinstructies nauwkeurig volgt. Online hulp is ook beschikbaar via de Help & Support-sectie van uw plaatselijke Herschel-website.

### De handdoekverwarmer koppelen met SmartLife

Bij alle koppelin stappen moet u ervoor zorgen dat uw mobiele telefoon en de handdoekverwarmer verbonden zijn met de 2,4GHz draadloze verbinding. Het koppelen zal niet succesvol zijn met een 5GHz verbinding.

#### Download en installeer de Smartlife-app

Scan de QR code hieronder om de SmartLife App te downloaden in de App Store of Google Play.

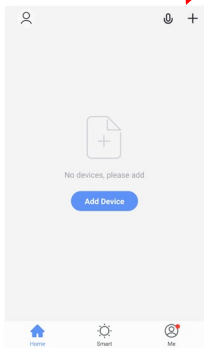
U kunt ook zoeken op "Smart Life" in Google Play of de App Store en zoeken naar dit pictogram.



Na het installeren en openen van de Smartlife App, moet u een account registreren met een e-mailadres en wachtwoord en de gebruiksvoorwaarden accepteren.

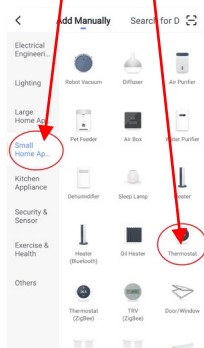
Tik op '+' rechtsboven in de app

Selecteer "Kleine Huishoudelijke Apparaten" en dan "Thermostaten"



Als dit uw eerste thermostaat is die u toevoegt zal u gevraagd worden om uw Wifi wachtwoord in te voeren.

U hoeft dit niet te doen wanneer u volgende thermostaten toevoegt aan de App.



Zet uw handdoekverwarmer AAN (of zet hem UIT en vervolgens weer AAN om de Wifi-ontdekking te starten).

De wifi-indicator op de handdoekverwarmer moet snel knipperen.

Bevestig in de Smartlife App dat de wifi-indicator snel knippert en het koppelingsproces wordt gestart. Laat het proces tot 100% doorlopen op de app.

Het koppelingsproces is zeer betrouwbaar op een 2,4GHz-verbinding. Als het proces mislukt, controleer dan of u op een 2,4GHz-verbinding bent en probeer het koppelingsproces opnieuw.

Als het koppelen herhaaldelijk mislukt en "Alternatieve koppelingsmodus" wordt voorgesteld door de app, kunt u uw koppelingsmodus wijzigen (wifi-symbool knippert langzaam) door de verwarming UIT te zetten en de timerknop gedurende 5 seconden ingedrukt te houden en vervolgens de verwarming weer AAN te zetten om het koppelen te hervatten.

### Extra bedieningsfuncties beschikbaar in de app

Door uw verwarming via de Smart Life-app te regelen, zijn er enkele extra regelfuncties mogelijk:

- Detectie open raam - Als de thermostaat binnen 15 minuten een temperatuuurdaling van meer dan 3°C detecteert, schakelt de controller de verwarming uit. Open Window kan worden in- of uitgeschakeld in de verwarmingsinstellingen op de app.
- Energie Bewaking van het stroomverbruik van het apparaat in de loop van de tijd is beschikbaar in het gedeelte verwarmingsinstellingen van de app.
- Temperatuur Kalibratie van de thermostaat is beschikbaar in het gedeelte verwarmingsinstellingen van de app.
- Optie om hoorbare "Beep" uit te schakelen.
- Touch Screen Lock (vergrendelt bedieningsknoppen aan de voorkant van de verwarming).

## Reiniging en onderhoud



### Reiniging en Algemeen

Het is mogelijk dat het verwarmingselement na gebruik verkleurt - dit wordt veroorzaakt door vervuiling in de lucht en is geen defect.

De verwarmers zijn ontworpen om vele jaren mee te gaan en bevat diverse veiligheidsvoorzieningen, maar als de verwarmers niet volgens deze instructies is gebruikt of geïnstalleerd, lawaai maakt, stinkt, of snel verkleuring van het oppervlak vertoont, staak dan het gebruik van de verwarmers en neem contact op met de Herschel Klantenservice of uw plaatselijke Herschel dealer.

Het Herschel paneel mag alleen geïnstalleerd, gedemonteerd, gereinigd of vervoerd worden als het koud is.



### Verven

De Select XLS handdoekverwarmer mag niet worden geverfd.



### Reinigen

Voordat u het paneel probeert schoon te maken, moet u de stekker van het verwarmingspaneel uit het stopcontact halen, het toestel van het elektriciteitsnet scheiden en het volledig laten afkoelen.

Dompel de Herschel paneelverwarmer NIET onder in water en spat er GEEN water op.

Maak het verwarmingselement schoon met een vochtige doek. Voor glasmodellen kan glasreiniger worden gebruikt. Gebruik nooit een natte doek. Droog de oppervlakken na het schoonmaken af met een droge doek.

Gebruik GEEN schurende materialen, oplosmiddelen of doekjes met oplosmiddelen op het oppervlak, aangezien dit onherstelbare schade kan veroorzaken. Wacht tot het toestel volledig droog is alvorens het te gebruiken.



### Reparatie

Probeer NIET om elektrische of mechanische functies van deze unit te repareren of aan te passen, anders vervalt de garantie. Reparaties mogen alleen worden uitgevoerd door Herschel of een erkende Herschel servicepartner.



### Verwijdering

Het verwarmingselement is een elektrisch product en mag niet met het huisvuil worden weggegooid. Een hoog percentage van de verwarmers kan worden gerecycled. Behandel het als elektrisch afval en recycle het in overeenstemming met de plaatselijke voorschriften.



## Haal het meeste uit uw Herschel-verwarming - top tips



### Energie besparen

De meeste mensen voelen zich comfortabel in woonruimtes bij ongeveer 19c met infrarood, maar het verschilt van persoon tot persoon. Neem de tijd om te experimenteren en te wennen aan uw systeem en de temperaturen waar u tevreden mee bent. Hoe lager u uw thermostaat instelt, hoe minder elektriciteit u zult verbruiken.

Verwarm alleen de kamers die u gebruikt. Extra kamers kunnen op een veel lagere temperatuur worden verwarmd en worden opgewarmd wanneer er mensen in de kamer zijn.

Woonkamers, zoals de woonkamer en de keuken, moeten anders worden verwarmd dan slaapkamers en badkamers. Woonkamers zijn geschikt voor een meer constant verwarmingsschema. Slaapkamers kunnen meestal beter snel worden verwarmd en in de loop van de dag weer afkoelen. Stel uw regelaars in zodat ze passen bij uw levensstijl en maak optimaal gebruik van de 7-daagse programmafunctie - u hebt misschien andere verwarmingsvereisten en -tijden op weekdagen dan in het weekend.



### Verwarm uw kamer niet te warm en neem de tijd om het systeem te laten werken

Infrarood is anders dan conventionele verwarming. Omdat alle energie van de verwarming geabsorbeerd wordt door de ruimte en de voorwerpen erin (we noemen het de "thermische massa"), duurt het even voor de thermische massa om op te warmen. Pas als de kamer zelf warm is, zult u het warm krijgen. Het mooie is dat deze warmte langer wordt vastgehouden en alleen hoeft te worden bijgevuld om het warmteverlies te compenseren dat uit de kamer ontsnapt. Op langere termijn verbruikt u minder energie dan bij convectieverwarming. Aan het begin van het stookseizoen of wanneer uw kamer sterk is afgekoeld, kan de verwarming langer draaien en kan het enkele dagen duren om op te warmen. Maak niet de fout om de temperatuur op de regelaar hoger te zetten dan u wilt - dit zal de kamer niet sneller opwarmen, maar zal energie verspillen door de kamer te oververhitten.



### Stel niet te lage eisen aan uw verwarming

Herschel is een energiezuinige verwarming, maar het is geen tovenarij en als u een kamer probeert te verwarmen met een te kleine verwarming, zult u het koud krijgen en energie en geld verspillen. Zorg ervoor dat u de juiste maat verwarmers voor de ruimte hebt en raadpleeg in geval van twijfel de website, uw plaatselijke dealer of neem contact met ons op.



### Ga Koolstof Nul

Als u dat nog niet gedaan heeft, stap dan over op een 100% hernieuwbaar tarief van uw energieleverancier. Het is waarschijnlijk het gemakkelijkste en snelste wat u kunt doen om uw CO2-uitstoot te verminderen.



### En tenslotte, vertel het je vrienden.

Je zult je snel afvragen hoe het leven was in de slechte oude tijd voordat je je Herschel kachels kreeg. Hou het niet voor jezelf! Deel je foto's en vertel het door op social media om anderen te helpen om van hun op fossiele brandstoffen gebaseerde en inefficiënte verwarmingssystemen af te komen!

## Herschel Easy-fix mounting system

**NEDERLANDS**

### Vorbereiding - Belangrijke opmerking

Wanneer de EasyFix-beugel op het paneel is gemonteerd, zal het paneel uit het midden verschuiven als gevolg van de vergrendelingsbeweging. Om ervoor te zorgen dat uw paneel precies past waar u het op de muur wilt hebben, is het belangrijk dat u vóór de installatie de beugel op het paneel plaatst in de vergrendelde positie en de afstand van de montagegaten tot de randen van het paneel meet voordat u ze op de muur markeert, controleert en boort om rekening te houden met deze afwijking.

#### Stap 1

Gebruik een waterpas om te controleren of de beugel waterpas staat en markeer de positie voor het boren in elk van de kleine gaten in de vier hoeken van de montagebeugel.

#### Stap 2

Boor gaten met een boor van 8 mm.

#### Stap 3

Bring de meegeleverde pluggen aan. Bij montage aan een spouwmuur heeft u geschikte bevestigingsmiddelen nodig (niet meegeleverd).

#### Stap 4

Schroef de montagebeugel aan de muur met de bijgeleverde schroeven.

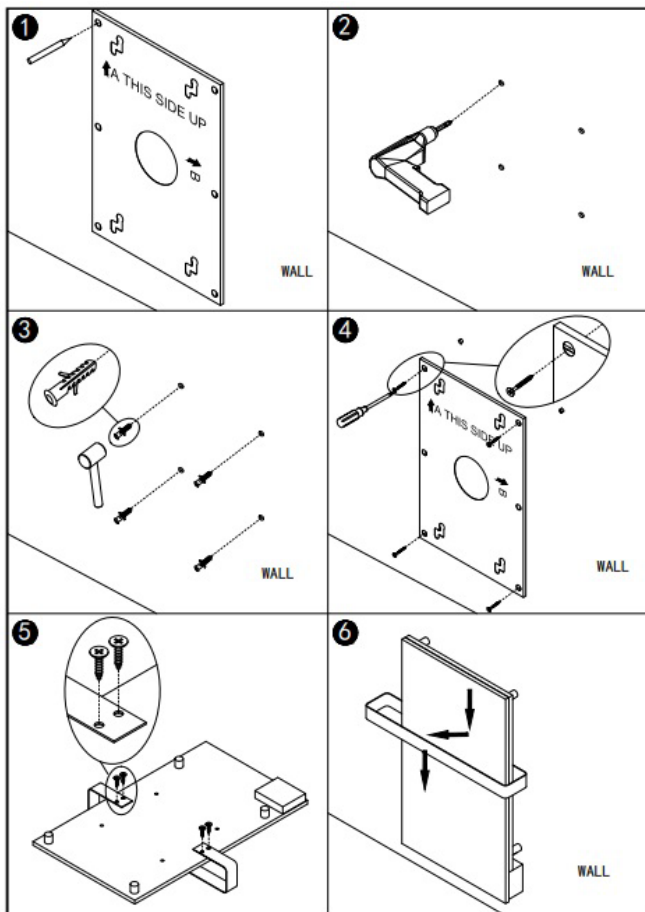
#### Stap 5

Schroef de handdoekbeugel aan de achterkant van het paneel vast met de bijgeleverde bevestigingsschroeven.

#### Stap 6

Bevestig het paneel aan de muur door de vier bevestigingspunten aan de achterkant van het paneel in de brede openingen van de montagebeugel te steken en het paneel omlaag, naar links en weer omlaag te schuiven tot de uiteindelijke vaste positie.

Schroef de vier afstandstukken (in elke hoek) aan de achterkant van het verwarmingspaneel los, zodat het paneel stevig in zijn bevestiging aan de muur wordt vastgehouden en niet kan worden verschoven.



Zorg ervoor dat de voedingskabel vrij is van obstakels achter het paneel.

#### Verwijdering

Herschel Easy-fix is zo ontworpen dat het niet per ongeluk kan worden gedemonteerd of dat er met het paneel kan worden geknoeid. Om het paneel te demonteren, schroeft u de vier afstandstukken weer vast en beweegt u het paneel omhoog, naar rechts en vervolgens omhoog en naar buiten.

### 5 jaar garantie

Registreer uw product hier <https://www.herschel-infrarood.nl/klantenservice/garantie-registratie/>.

Binnen vijf jaar na aankoopdatum zal Herschel het verwarmingselement repareren of vervangen indien het defect te wijten is aan materiaal- of fabricagefouten. Deze garantie geldt alleen voor standaard huishoudelijk gebruik en sluit commercieel gebruik uit. In geval van een garantieclaim gaat u naar de Klantenservice op de Herschel website en volgt u de procedure voor garantieclaims. U heeft een bewijs van aankoop en foto's van het verwarmingselement nodig.

Voorwaarde voor geldigheid van de garantie is gebruik op de aangegeven voedingspanning van de verwarmer en gebruik in overeenstemming met de in deze handleiding aangegeven voorwaarden. Elke andere garantie of aanspraak is uitgesloten.

De garantie dekt uitsluitend de reparatie of vervanging van het defecte product en Herschel kan niet aansprakelijk worden gesteld voor installatiekosten of gevolgschade, hoe dan ook ontstaan. De beslissing tot reparatie of vervanging berust uitsluitend bij Herschel en elke vervanging zal qua specificatie zo dicht mogelijk bij de defecte verwarmer liggen.

Bij verwijdering van het serienummer vervalt de garantie. De garantie vervalt ook als er op enigerlei wijze met het verwarmingselement is geknoeid of het is geopend.

Het voedingslabel van het product moet op de panelen blijven zitten, waar het na de installatie indien nodig toegankelijk is. Herschel Infrared Ltd neemt geen verantwoordelijkheid voor krassen op het oppervlak of frames na het eerste gebruik.

### Vrijwaring

Herschel Infrared Ltd kan niet aansprakelijk gesteld worden voor schade, verlies of verwondingen veroorzaakt door het binnendringen van water of vocht, accidentele schade, verkeerd gebruik, externe impact, aanpassing door onbevoegd personeel of het niet opvolgen van de juiste onderhouds- en veiligheidsvoorschriften zoals vermeld in de handleiding. Raadpleeg het garantiebeleid van Herschel Infrared Ltd voor alle details. Zie <https://www.herschel-infrarood.nl>.

### Naleving van de richtlijn ecologisch ontwerp 2009/125/EG

Bij gebruik zonder de SmartLife app is de Select XLS handdoekverwarmer alleen geschikt voor goed geïsoleerde ruimtes of incidenteel gebruik.

Bij gebruik van de Smartlife app voldoet de Select XLS handdoekverwarmer aan de eisen van EcoDesign (Lot 20). Herschel is niet verantwoordelijk voor enige overtreding van de wetgeving wanneer de Select XLS Handdoekverwarmer wordt gebruikt zonder de in deze gebruiksaanwijzing aanbevolen controlemethoden.

#### ECODESIGN Informatie voor Select XLS handdoekverwarmer

Bij installatie als vaste elektrische ruimteverwarmer  
Geldt voor ALLE modellen waarop deze instructies betrekking hebben.

Seizoensgebonden energie-efficiëntie ruimteverwarming vóór Lot 20 = 30%  
Beoogd rendement na lot 20 = 38%  
Werkelijk rendement na lot 20 = 38%

#### Technische details

Nominale warmteafgifte (P<sub>nom</sub>) = nominaal vermogen van verwarming (zie productetiket)

Maximale continue warmteafgifte (P<sub>max,c</sub>) = nominaal vermogen van het verwarmingselement (zie etiket)

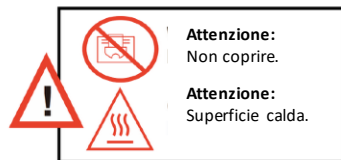
#### Type regeling en efficiëntiewinst

Elektronische ruimtetemperatuurregeling plus weektimer = 7%

Afstandsregeling (app) = 1%

## IMPORTANTI PRECAUZIONI DI SICUREZZA

L'inosservanza di queste istruzioni invalida la garanzia.  
Non smontare. Nessuna parte riparabile dall'utente all'interno.



### **ATTENZIONE**

#### **PER RIDURRE IL RISCHIO DI INCENDIO, SCOSSE ELETTRICHE O LESIONI**

Questo apparecchio deve essere scollegato dalla sua fonte di alimentazione durante le attività di installazione o di servizio e durante la sostituzione.

Il riscaldatore di asciugamani Select XLS è dotato di un sensore che fornisce il controllo della temperatura dell'unità e dell'area circostante. Tuttavia la superficie del pannello può salire fino a 90°C / 194°F (a seconda della tensione di ingresso) e non deve essere utilizzato in luoghi dove le persone possono cadere o rimanere immobili vicino al riscaldatore.

Il riscaldatore Select XLS ha dei sensori interni di sicurezza per il taglio termico. Tuttavia, per evitare il surriscaldamento e il potenziale rischio di incendio, **NON** coprire l'intero riscaldatore. La sezione inferiore del riscaldatore può avere solo asciugamani posizionati contro di essa utilizzando la guida fornita. Non coprire in nessun caso la superficie di riscaldamento superiore (più calda) del riscaldatore.

**NON** toccare il riscaldatore quando è in uso. La parte superiore del riscaldatore ha una temperatura superficiale di circa 90°C / 248°F (a seconda della tensione di ingresso) e un contatto prolungato con questa sezione del riscaldatore può causare ustioni e lesioni.

**NON** azionare il riscaldatore se il cavo o la spina sono danneggiati o se il riscaldatore non funziona correttamente, o se è stato fatto cadere o danneggiato in qualsiasi modo. Controllare ogni riscaldatore per danni prima dell'installazione. Assicurarsi che il riscaldatore stesso, la spina (se applicabile) e il cavo siano privi di qualsiasi segno visibile di danno. Se il cavo è danneggiato, l'apparecchio deve essere inviato per la riparazione ad un rivenditore autorizzato Herschel.

Questo riscaldatore deve essere utilizzato solo per il riscaldamento di persone o edifici. Il riscaldatore non deve essere usato da bambini o da persone con ridotte capacità fisiche, sensoriali o mentali, o con mancanza di esperienza o conoscenza. I bambini devono essere tenuti lontani e non devono essere lasciati senza sorveglianza intorno all'unità. **NON** usare all'aperto.

Tutti gli operatori devono accendere/spengere l'apparecchio solo a condizione che sia stato collocato o installato nella posizione di funzionamento prevista in conformità alle presenti istruzioni. I bambini non devono inserire la spina, accendere o regolare l'apparecchio o eseguire la manutenzione dell'utente, compresa la pulizia.

I pannelli Herschel sono progettati per essere utilizzati con una tensione alternata compresa tra 220-240 volt, 50 Hz AC. Se la vostra tensione di alimentazione supera i 240 Volt non utilizzate il riscaldatore e rivolgetevi al vostro rivenditore locale. L'inosservanza di questa regola annullerà la garanzia.

Il riscaldatore deve essere montato su una superficie non infiammabile.

**CONSERVARE QUESTE ISTRUZIONI.**

Grazie per aver acquistato uno scaldasalviette a infrarossi Herschel Select XLS. Incorporando l'ultima novità nel controllo con il suo touchscreen integrato e il controllo dell'app, il suo montaggio EASYFIX e il suo design slimline senza cornice, potrai godere di molti anni di riscaldamento a basso consumo energetico, intelligente e confortevole.

Abbiamo cercato di rendere l'installazione e l'utilizzo del tuo riscaldatore il più semplice possibile. Si prega di leggere attentamente queste istruzioni e di conservarle per riferimenti futuri. Se avete domande il nostro sito web ha anche molte FAQ o potete chiamare, inviare un messaggio o chattare online con noi, siamo sempre felici di aiutarvi a garantire che si ottiene il massimo dal vostro nuovo sistema di riscaldamento Herschel.

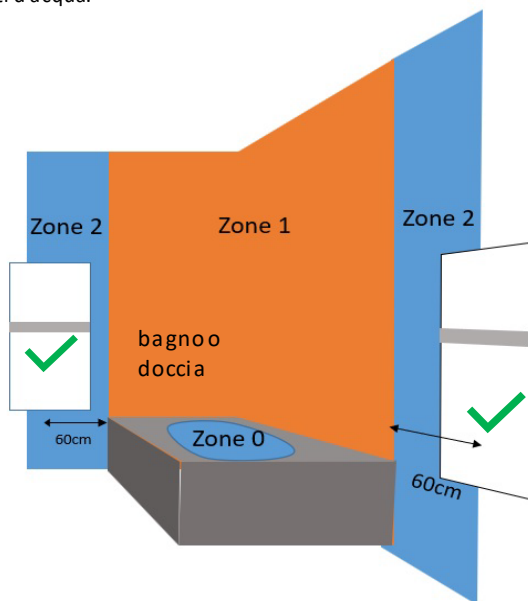
### Posizionamento

## ATTENZIONE

Gli scaldasalviette Herschel Select XLS sono classificati secondo uno standard (minimo IP44) che consente loro di essere collocati nella zona 2 di un bagno. Non possono essere installati nelle zone 0 o 1 (vedi schema).

Tuttavia, l'installazione in stanze potenzialmente umide o bagnate come i bagni deve essere effettuata da un installatore qualificato e conforme ai requisiti locali di sicurezza elettrica. L'installazione deve essere tale che il riscaldatore non possa staccarsi dai raccordi e cadere in una vasca da bagno, doccia, piscina o altro contenitore d'acqua e che gli interruttori e gli altri comandi non possano essere toccati da una persona nella vasca o nella doccia.

In caso di dubbio, non installare. La Herschel Infrared Ltd non è responsabile per qualsiasi perdita, danno o lesione causata o risultante da un montaggio inadeguato o da un posizionamento errato dei riscaldatori vicino a fonti d'acqua.



Il riscaldatore deve essere montato a parete solo in posizione verticale.

La parte superiore del riscaldatore di asciugamani è più calda della parte inferiore. Questa parte del riscaldatore è progettata per riscaldare la stanza, quindi si dovrebbe evitare di posizionare il riscaldatore dove gli ostacoli potrebbero oscurare questa parte del riscaldatore.

La parte inferiore del riscaldatore è una parte più fredda progettata solo per asciugare e riscaldare gli asciugamani.

Zone 0 IP67	Zone 1 IP65 recommended	Zone 2 Min IP44	No Zone
----------------	----------------------------	--------------------	---------

**Cablaggio fisso nella rete elettrica. Installazione professionale richiesta**

Il pannello può essere montato usando la staffa di montaggio EASYFIX e "cablato" alla rete elettrica. Ciò richiederà il collegamento a una scatola di connessione adatta, come una derivazione con fusibile posizionata accanto al riscaldatore. Questo metodo di installazione deve essere eseguito solo da un elettricista competente. Il controllo touchscreen incorporato deve essere posizionato in basso a destra del pannello. Il pannello può essere montato solo in posizione verticale.

** ATTENZIONE**

Il cablaggio di questo apparecchio deve essere collegato in conformità alle norme nazionali di sicurezza elettrica pertinenti. Si tratta di un apparecchio di classe 1 e deve essere collegato a terra.

Quando si trova in aree pubbliche, l'installazione deve essere conforme alle norme elettriche locali pertinenti. Per alcuni edifici pubblici come scuole e case di cura, i riscaldatori devono essere installati secondo la legislazione specifica per questi tipi di edifici.

L'alimentazione elettrica di ogni riscaldatore deve essere fornita collegandosi ad un circuito protetto da un fusibile o da un dispositivo di corrente residua (RCD) o da un interruttore di circuito di guasto a terra (GFCI) adatto alla potenza elettrica dell'apparecchio.

Codifica dei colori utilizzati nel cavo di alimentazione fornito: Il filo MARRONE deve essere collegato a LIVE ('L'), il filo BLU a NEUTRAL ('N') e il filo VERDE/GIALLO a EARTH ('E').

** ATTENZIONE**

Assicurarsi che l'alimentazione di rete sia disinserita prima di iniziare un'installazione che comporti un cablaggio fisso. Tutti i cavi fissi esterni al riscaldatore che entrano in contatto o in prossimità del riscaldatore devono essere protetti da una guaina con una temperatura di almeno 90° C.

Tutto il cablaggio dietro l'apparecchio deve seguire il percorso più breve fino al bordo del riscaldatore.

Assicurarsi che il cavo di alimentazione non sia arrotolato. Accordare il cavo di alimentazione se possibile e non mettere il cavo in eccesso sul retro del riscaldatore.

I collegamenti elettrici non devono essere effettuati dietro il riscaldatore, indipendentemente dalla posizione di montaggio a parete o a soffitto.

Il riscaldatore non deve essere posizionato immediatamente sotto una presa di corrente sia a parete che a soffitto.

NON forare il riscaldatore perché questo causerà danni irreparabili ed è anche pericoloso.

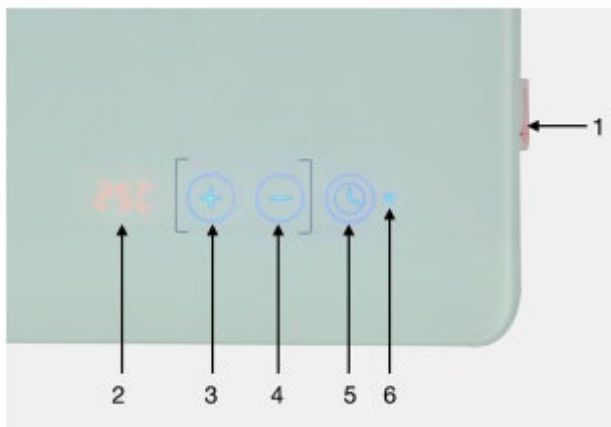
NON collegare alla rete elettrica un riscaldatore danneggiato in qualsiasi modo.

**Per il montaggio del pannello Herschel utilizzare solo la ferramenta di montaggio in dotazione e installare secondo la guida all'installazione.**

**Funzionamento: utilizzando lo Smart Control integrato**

Lo scaldasalviette Select XLS ha una scatola di controllo touchscreen Wi-Fi integrata, il che significa che non è necessario alcun altro termostato aggiuntivo per controllare il riscaldatore. Il riscaldatore può essere controllato manualmente utilizzando il touchscreen di controllo manuale nella parte inferiore destra della superficie in vetro o può essere utilizzato utilizzando l'app SmartLife su uno smartphone.



**Descrizione del touchscreen**

1. Interruttore di alimentazione
2. Schermo pulsante "+".
4. '-' pulsante
5. Timer
6. Wi-Fi Indicato

**Controllo manuale**

Attivare l'interruttore di accensione, lo schermo mostrerà la lettura della temperatura ambiente corrente.

È possibile accendere o spegnere manualmente il riscaldatore in qualsiasi momento premendo il pulsante "+" per 3 secondi.

Il riscaldatore normalmente tenterà di connettersi al wifi, quindi il simbolo wifi lampeggerà fino a quando non sarà connesso. Se non si desidera il funzionamento wifi, premere il tasto '+' per 3 secondi (se necessario) per spegnere il riscaldatore, quindi tenere premuto il pulsante '-' per 5 secondi. Premi di nuovo '-' per 5 secondi per riattivare il wifi.

Regolare la temperatura ambiente desiderata premendo il pulsante "-" o "+".

**Conto alla rovescia**

Per impostare la funzione timer del conto alla rovescia, è possibile premere il pulsante Timer e lo schermo mostrerà "1H", il che significa che il riscaldatore funzionerà sul timer del conto alla rovescia e si spegnerà dopo 1 ora. Premere nuovamente il pulsante Timer per modificare il conto alla rovescia "2H", "3H" e così via (fino a 24 ore).

Premere a lungo il pulsante "+" per 3 secondi per accendere / spegnere il riscaldatore tramite touchscreen.

**Blocco bambini**

La tastiera integrata può essere bloccata per evitare l'impostazione accidentale. Premere "-" e "+" insieme per attivare la modalità Blocco bambini. Lo schermo mostrerà "CL". Premere nuovamente "-" e "+" insieme per disattivare la funzione di bypass. Se si utilizza il riscaldatore con l'app, Child Lock può anche essere impostato / disimpostato lì.

**Taratura**

Per regolare l'unità per compensare la temperatura verso l'alto o verso il basso, ad esempio se si dispone di un altro controllo che legge

a differenza del display del riscaldatore integrato, assicurarsi che il riscaldatore sia acceso, quindi tenere premuto il pulsante timer (5) per 3 secondi con il riscaldatore acceso e regolare utilizzando i pulsanti + e -. La calibrazione può anche essere modificata nell'App.

**Ripristino delle impostazioni di fabbrica**

Per ripristinare le impostazioni del riscaldatore e gli accoppiamenti alle impostazioni di fabbrica, assicurarsi che il riscaldatore sia acceso, quindi tenere premuto il pulsante "-" per 3 secondi.

### Funzionamento - utilizzando l'app SmartLife

Il riscaldatore per asciugamani Select XLS può essere accoppiato direttamente con l'app SmartLife tramite il wifi di casa e può quindi essere azionato tramite il tuo telefono, così come manualmente tramite il touchscreen. Usando SmartLife puoi impostare a distanza la temperatura, accendere e spegnere il riscaldatore o farlo funzionare secondo un programma.

Assicurati di seguire attentamente le istruzioni di accoppiamento. L'aiuto online è disponibile anche tramite la sezione Help & Support del sito web Herschel locale.

### Accoppiamento del riscaldatore per asciugamani con SmartLife

In tutte le fasi di accoppiamento, assicurati che il tuo telefono cellulare e lo scaldasalviette siano collegati alla connessione wireless a 2.4GHz. L'accoppiamento non avrà successo usando una connessione a 5GHz.

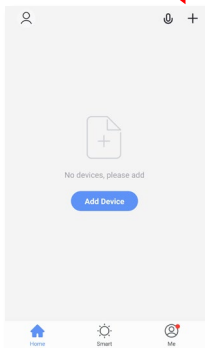
#### Scaricare e installare l'applicazione Smartlife

Scannerizza il codice QR qui sotto per scaricare l'App Smartlife dall'App Store o da Google Play. In alternativa, cerca "Smart Life" su Google Play o App Store e cerca questa icona.



Dopo aver installato e aperto l'App Smartlife, devi registrare un account utilizzando un indirizzo email e una password e accettare i termini di utilizzo.

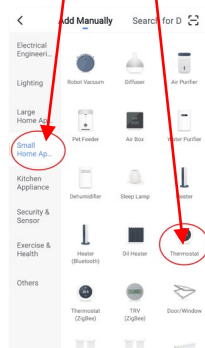
Tocca "+" in alto a destra dell'app



Se questo è il tuo primo termostato che stai aggiungendo, ti verrà chiesto di inserire la tua password Wifi.

Non dovrai farlo quando aggiungerai altri termostati all'App.

Selezionare "Piccoli elettrodomestici" e poi "Termostati".



Accendi il tuo scaldasalviette (o spegnilo e poi riaccendilo per avviare Wifi Discovery).

L'indicatore wifi sul tuo scaldasalviette dovrebbe lampeggiare rapidamente.

Conferma nell'App Smartlife che l'indicatore wifi sta lampeggiando rapidamente e il processo di accoppiamento inizierà. Lascia che il processo sia completato al 100% sull'app.

Il processo di accoppiamento è molto affidabile su una connessione a 2.4GHz. Se il processo dovesse fallire, assicurati di essere su una connessione a 2.4GHz e riprova il processo di accoppiamento.

Se l'associazione fallisce ripetutamente e l'app suggerisce "Modalità di accoppiamento alternativo", è possibile modificare la modalità di associazione (il simbolo Wifi lampeggia lentamente) spegnendo il riscaldatore e premendo il pulsante timer per 5 secondi, quindi riaccendere il riscaldatore per riprendere l'associazione.

**ITALIANO****Funzionalità di controllo aggiuntive disponibili nell'app**

Il controllo del riscaldatore tramite l'app Smart Life consente alcune funzioni di controllo aggiuntive:

- Rilevamento finestra aperta - Se il termostato rileva un calo di temperatura superiore a 3°C entro 15 minuti, il controller spegnerà il riscaldatore. La finestra aperta può essere attivata o disattivata nelle impostazioni del riscaldatore sull'app.
- Il monitoraggio energetico del consumo energetico dell'unità nel tempo è disponibile nella sezione delle impostazioni del riscaldatore dell'app.
- La calibrazione della temperatura del termostato è disponibile nella sezione delle impostazioni del riscaldatore dell'app.
- Opzione per disattivare il "Beep" udibile.
- Touch Screen Lock (Blocca i pulsanti di controllo sulla parte anteriore del riscaldatore).

**Pulizia e manutenzione****Generale**

Si prega di notare che è possibile che il riscaldatore si scolorisca con l'uso - questo è causato dall'inquinamento dell'aria e non è un difetto.

Il riscaldatore è progettato per durare molti anni e incorpora diverse caratteristiche di sicurezza, ma se il riscaldatore non è stato utilizzato o installato in conformità a queste istruzioni, se emette rumori, odori o mostra una rapida decolorazione della superficie, interrompere l'uso del riscaldatore e rivolgersi al servizio clienti Herschel o al rivenditore Herschel locale.

Il pannello Herschel deve essere installato, disinstallato, pulito o trasportato solo quando è freddo.

**Verniciatura**

Non verniciare il riscaldatore Select XLS Towel.

**Pulizia di**

Prima di tentare di pulire il pannello, scollegare il riscaldatore, isolare l'unità dall'alimentazione elettrica e lasciarla raffreddare completamente.

NON immergere il riscaldatore a pannello Herschel in acqua o spruzzare acqua su di esso.

Pulire il riscaldatore con un panno umido. Per i modelli in vetro si può usare un detergente per vetri. Non usare mai un panno bagnato. Una volta pulito, asciugare le superfici con un panno asciutto.

NON applicare materiali abrasivi, solventi o salviette per solventi sulla superficie perché ciò può causare danni irreparabili. Attendere che l'unità sia completamente asciutta prima di utilizzarla.

**Riparazione**

NON tentare di riparare o regolare le funzioni elettriche o meccaniche di questa unità, perché ciò annullerà la garanzia. Le riparazioni devono essere effettuate solo dalla Herschel o da un partner di assistenza autorizzato Herschel.

**Smaltimento**

Il riscaldatore è un prodotto elettrico e non deve essere smaltito nei rifiuti domestici. Un'alta percentuale del riscaldatore può essere riciclata. Si prega di trattarlo come rifiuto elettrico e di riciclarlo in conformità alle norme locali.



Ottenere il massimo dal tuo riscaldatore Herschel: consigli utili



### Risparmiare energia

La maggior parte delle persone si trova a proprio agio nelle aree di vita a circa 19°C con gli infrarossi, ma varia da persona a persona. Prendetevi del tempo per sperimentare e abituarvi al vostro sistema e alle temperature che vi soddisfano. Più basso impostate il termostato, meno elettricità userete.

Riscaldare solo le stanze che usate. Le stanze di riserva possono essere riscaldate a temperature molto più basse e aumentate quando le persone le occupano.

Le zone giorno come il soggiorno e la cucina dovrebbero essere riscaldate diversamente dalle camere da letto e dai bagni. Le aree di soggiorno sono adatte a un programma di riscaldamento più costante. Le camere da letto di solito sono migliori per essere riscaldate rapidamente e lasciate raffreddare di nuovo durante il giorno. Impostate i vostri regolatori in modo che si adattino al vostro stile di vita e sfruttate al meglio la funzione del programma 7 giorni - potreste avere esigenze di riscaldamento e orari diversi nei giorni feriali rispetto ai fine settimana.



### Non riscaldare eccessivamente la stanza e prendersi il tempo per far funzionare il sistema

Gli infrarossi sono diversi dal riscaldamento convenzionale. Poiché tutta l'energia del riscaldatore viene assorbita dalla stanza e dagli oggetti in essa contenuti (noi la chiamiamo "massa termica"), ci vuole tempo perché la massa termica si riscaldi. È solo una volta che la stanza stessa è calda che si sentirà il calore. La cosa bella è che questo calore viene trattenuto più a lungo e ha bisogno di un rabbocco solo per compensare la perdita di calore che fuoriesce dalla stanza. A lungo termine userete meno energia rispetto al riscaldamento a convezione. All'inizio della stagione di riscaldamento o quando la stanza si è raffreddata molto, il riscaldatore potrebbe essere in funzione per periodi più lunghi e potrebbe richiedere diversi giorni per riscaldarsi. Non fare l'errore di aumentare la temperatura sul regolatore più di quanto tu voglia - non riscalderà la stanza più velocemente ma sprecherà energia surriscaldando la stanza.



### Non sottodimensionare i requisiti del tuo riscaldatore

Herschel è un sistema di riscaldamento a basso consumo energetico, ma non è magico e se si cerca di riscaldare una stanza con un riscaldatore sottodimensionato si finisce solo per avere freddo e sprecare energia e denaro. Assicuratevi di avere il riscaldatore o i riscaldatori di dimensioni corrette per la stanza e, in caso di dubbi, consultate il sito web, il vostro rivenditore locale o contattateci.



### Vai a carbonio zero

Se non l'hai ancora fatto, passa il tuo fornitore di energia a una tariffa 100% rinnovabile. È probabilmente la cosa più facile e veloce che puoi fare per ridurre le tue emissioni di CO<sub>2</sub>.



### E infine... ditelo ai vostri amici

Ti chiederai presto com'era la vita ai vecchi tempi prima di avere i tuoi riscaldatori Herschel. Non tenerlo per te! Condividete le vostre foto e spargete la voce sui social media per aiutare gli altri ad abbandonare i loro sistemi di riscaldamento inefficienti basati sui combustibili fossili!

### Herschel Easy-fix mounting system

#### Preparazione - Avviso importante

Quando la staffa EasyFix è montata sul pannello, sarà spostata dal centro a causa del movimento di bloccaggio. Per assicurarsi che il pannello si adatti esattamente alla posizione desiderata sulla parete, è importante, prima dell'installazione, posizionare la staffa sul pannello nella sua posizione bloccata e misurare la distanza dei fori di montaggio dai bordi del pannello prima di segnarli, controllarli e forarli sulla parete per tener conto di questo offset.

#### Passo 1

Usare una livella per assicurarsi che la staffa sia a livello e segnare la posizione per la foratura in ciascuno dei piccoli fori nei quattro angoli della staffa di montaggio.

#### Passo 2

Eseguire i fori con un trapano da 8 mm.

#### Passo 3

Inserire i rawlplugs in dotazione. Se si monta su un muro a intercapedine, sono necessari i fissaggi appropriati (non forniti).

#### Passo 4

Avvitare la staffa di montaggio alla parete utilizzando le viti in dotazione.

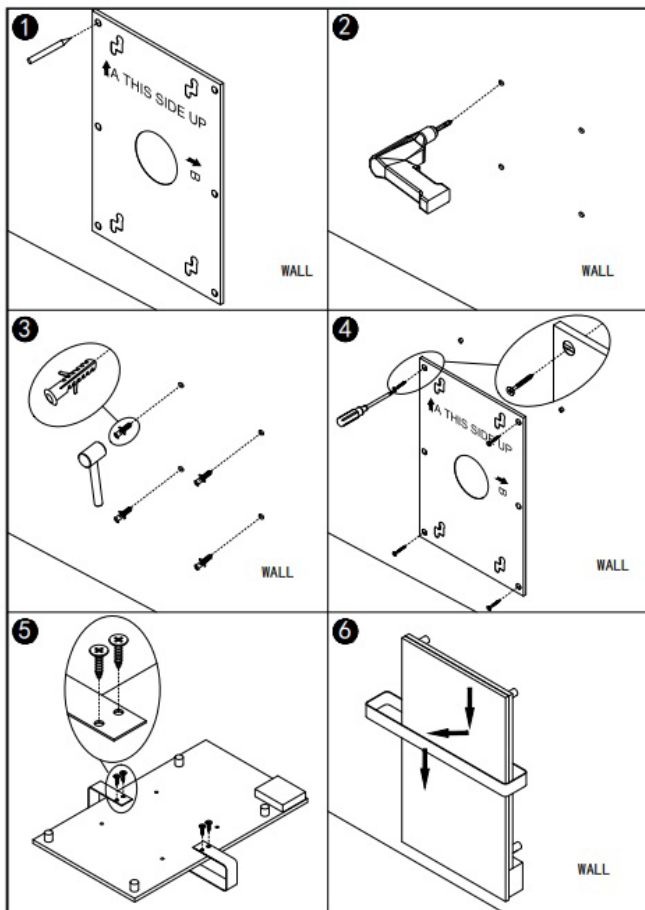
#### Passo 5

Avvitare il portasciugamani sul retro del pannello utilizzando le viti di fissaggio fornite.

#### Passo 6

Fissare il pannello alla parete posizionando tutti e quattro i fissaggi di montaggio sul retro del pannello nelle ampie aperture sulla staffa di montaggio e far scorrere il pannello in basso, a sinistra e di nuovo in basso fino alla sua posizione fissa finale.

Svitare i quattro distanziatori (in ogni angolo) sul retro del pannello del riscaldatore in modo che il pannello sia tenuto saldamente nel suo montaggio sul muro e non possa essere spostato.



Assicuratevi che il cavo di alimentazione sia libero da qualsiasi ostruzione dietro il pannello.

#### Rimozione

Herschel Easy-fix è progettato per essere sicuro per evitare lo smontaggio accidentale o la manomissione del pannello. Per smontare il pannello, riavvitare i quattro distanziatori e spostare il pannello in alto, a destra, poi in alto e fuori.

**5 anni di garanzia**

Registra il tuo prodotto qui <https://www.herschel-infrarossi.it/assistenza-clienti/registrazione-della-garanzia/>.

Entro cinque anni dalla data di acquisto la Herschel riparerà o sostituirà il riscaldatore se il guasto è dovuto a difetti nei materiali o nella lavorazione. Questa garanzia è valida solo per l'uso domestico standard ed esclude gli usi commerciali. In caso di reclamo in garanzia, visitare l'area Servizio Clienti del sito web Herschel e seguire la procedura di reclamo in garanzia. Avrete bisogno di una prova d'acquisto e di fotografie del riscaldatore.

Un prerequisito per la validità della garanzia è l'uso o alla tensione di alimentazione specificata del riscaldatore e l'uso in conformità con le condizioni specificate in questo manuale. Qualsiasi altra garanzia o reclamo è esclusa.

La garanzia copre solo la riparazione o la sostituzione del prodotto difettoso e la Herschel non ha alcuna responsabilità per i costi di installazione o le perdite conseguenti comunque sostenute. La decisione di riparare o sostituire spetta esclusivamente alla Herschel e qualsiasi sostituzione sarà il più simile possibile alle specifiche del riscaldatore guasto. La rimozione del numero di serie renderà nulla la garanzia. La garanzia sarà annullata anche se il riscaldatore è stato manomesso o aperto in qualsiasi modo.

L'etichetta di alimentazione del prodotto deve essere lasciata sui pannelli dove possono essere accessibili dopo l'installazione, se necessario.

Herschel Infrared Ltd non si assume alcuna responsabilità per i graffi sulla superficie o sui telai dopo il primo utilizzo.

**Disclaimer**

La Herschel Infrared Ltd non può accettare responsabilità per danni, perdite o lesioni causati dall'ingresso di acqua o umidità, danni accidentali, uso improprio, impatto esterno, regolazione da parte di personale non autorizzato o mancato rispetto della corretta manutenzione e delle precauzioni di sicurezza come indicato nel manuale. Fare riferimento alla politica di garanzia di Herschel Infrared Ltd per tutti i dettagli. Vedere <https://www.herschel-infrared.co.uk>.

**Conformità alla direttiva Ecodesign 2009/125/CE**

Se usato senza l'app SmartLife, il riscaldatore per asciugamani Select XLS è adatto solo per spazi ben isolati o per un uso occasionale.

Quando si utilizza l'app Smartlife, il riscaldatore per asciugamani Select XLS soddisfa i requisiti EcoDesign (Lotto 20).

Herschel non è responsabile di eventuali violazioni della normativa nel caso in cui il riscaldatore per asciugamani Select XLS venga utilizzato senza i metodi di controllo raccomandati in queste istruzioni.

**Informazioni ECODESIGN per il riscaldatore di asciugamani Select XLS**

**Se installato come riscaldatore elettrico fisso**

Si applica a **TUTTI** i modelli coperti da queste istruzioni.

**Efficienza energetica stagionale del riscaldamento degli ambienti prima del lotto 20 = 30%**

**Efficienza target post Lotto 20 = 38%**

**Efficienza effettiva dopo il Lotto 20 = 38%**

**Dettagli tecnici**

Potenza termica nominale (Pnom) = Potenza nominale del riscaldatore (vedi etichetta del prodotto)

Potenza termica massima continua (Pmax,c) = Potenza nominale del riscaldatore (vedi etichetta del prodotto)

**Tipo di controllo e guadagno di efficienza**

Controllo elettronico della temperatura ambiente più timer settimanale = 7%

Controllo a distanza (app) = 1%

## IMPORTANTES PRECAUCIONES DE SEGURIDAD

El incumplimiento de estas instrucciones invalidará la garantía.  
No desmontar. No hay piezas que el usuario pueda reparar en el interior.



### **ADVERTENCIA.**

#### **PARA REDUCIR EL RIESGO DE INCENDIO, DESCARGA ELÉCTRICA O LESIONES**

Este aparato debe desconectarse de su fuente de alimentación durante las actividades de instalación o servicio y cuando se sustituya.

El calentador de toallas Select XLS está equipado con un sensor que permite controlar la temperatura de la unidad y de la zona circundante. No obstante, la superficie del panel puede elevarse hasta 90°C / 194°F (dependiendo del voltaje de entrada) y no debe operarse en lugares donde las personas puedan caerse o quedar inmóviles junto al calentador.

El calentador de toallas Select XLS dispone de sensores internos de corte térmico de seguridad. Sin embargo, para evitar el sobrecalentamiento y el riesgo potencial de incendio, NO cubra la totalidad del calentador. La sección inferior del calentador sólo puede tener toallas colocadas contra ella usando el riel provisto. No cubra la superficie de calentamiento superior (más caliente) del calentador bajo ninguna circunstancia.

NO toque el calentador cuando esté en uso. La parte superior del calefactor tiene una temperatura superficial de unos 90°C / 248°F (dependiendo del voltaje de entrada) y el contacto prolongado con esta sección del calefactor causará quemaduras y lesiones.

NO haga funcionar el calentador si el cable o el enchufe están dañados o después de que el calentador funcione mal, o si se ha caído o dañado de alguna manera. Compruebe que cada calefactor no esté dañado antes de instalarlo. Asegúrese de que el propio calefactor, el enchufe (si es el caso) y el cable no presenten signos visibles de daños. Si el cable está dañado, el aparato debe enviarse para su reparación a un distribuidor autorizado de Herschel.

Esta estufa sólo debe utilizarse para calentar personas o edificios. El calentador no debe ser utilizado por niños o personas con capacidades físicas, sensoriales o mentales reducidas, o con falta de experiencia o conocimientos. Los niños deben mantenerse alejados y no deben ser dejados sin supervisión alrededor de la unidad. NO se debe utilizar al aire libre.

Todos los operadores deben encender y apagar el aparato sólo si se ha colocado o instalado en su posición de funcionamiento prevista de acuerdo con estas instrucciones. Los niños no deben enchufar, encender o regular el aparato ni realizar el mantenimiento del usuario, incluida la limpieza.

Los paneles Herschel están diseñados para su uso con una tensión de CA entre 220-240 voltios, 50 Hz CA. Si su tensión de alimentación supera los 240 voltios, no utilice el calefactor y consulte a su distribuidor local. Si no lo hace, la garantía quedará anulada.

El calentador debe ser montado en una superficie no inflamable.

**GUARDE ESTAS INSTRUCCIONES.**

Gracias por comprar un calentador de toallas por infrarrojos Herschel Select XLS. Al incorporar lo último en control, con su pantalla táctil y su aplicación de control incorporadas, su montaje EASYFIX y su diseño sin marco, disfrutará de muchos años de calefacción de bajo consumo, inteligente y confortable.

Hemos intentado que la instalación y el uso de su calefactor sea lo más fácil posible. Por favor, lea estas instrucciones en su totalidad y consérvelas para futuras consultas. Si tiene alguna pregunta, en nuestro sitio web encontrará muchas preguntas frecuentes o puede llamarnos, enviarnos un mensaje o chatear en línea con nosotros, siempre estaremos encantados de ayudarle a sacar el máximo partido a su nuevo sistema de calefacción Herschel.

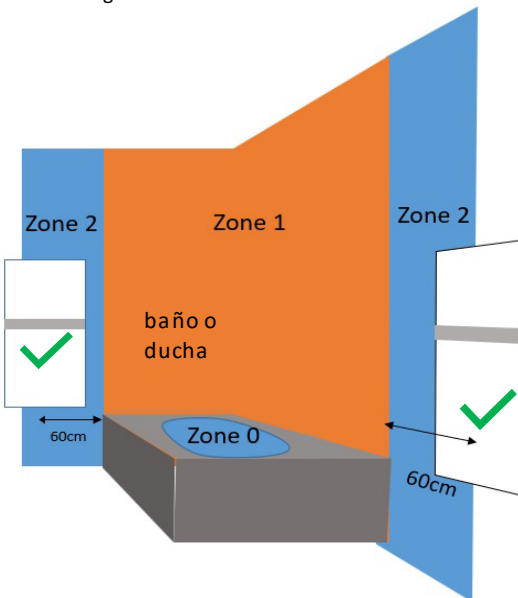
### Posicionamiento

#### **ADVERTENCIA**

Los calentadores de toallas Herschel Select XLS tienen una clasificación estándar (mínimo IP44) que les permite situarse en la zona 2 de un baño. No pueden instalarse en las zonas 0 o 1 (véase el diagrama).

Sin embargo, la instalación en habitaciones potencialmente húmedas o mojadas, como los baños, debe ser realizada por un instalador debidamente cualificado y cumplir con los requisitos locales de seguridad eléctrica. La instalación debe ser tal que el calentador no pueda desprenderse de los accesorios y caer en una bañera, ducha, piscina u otro recipiente de agua y que los interruptores y otros controles no puedan ser tocados por una persona en la bañera o ducha.

En caso de duda, no lo instale. Herschel Infrared Ltd no será responsable de ninguna pérdida, daño o lesión causada o resultante de una instalación inadecuada o de la colocación incorrecta de los calentadores cerca de las fuentes de agua.



El calentador debe montarse en la pared sólo en posición vertical.

La parte superior del calentador de toallas es más caliente que la parte inferior. Esta parte del calentador está diseñada para calentar la habitación, por lo que debe evitar colocar el calentador en lugares donde haya obstáculos que puedan ocultar esta parte del calentador.

La parte inferior del calentador es una parte más fría diseñada sólo para secar y calentar sus toallas.

Zone 0 IP67	Zone 1 IP65 recommended	Zone 2 Min IP44	No Zone
----------------	----------------------------	--------------------	---------



**Cableado fijo a la red eléctrica. Se requiere una instalación profesional**

El panel puede montarse con el soporte de montaje EASYFIX y conectarse a la red eléctrica. Para ello será necesario conectarlo a una caja de conexiones adecuada, como una derivación con fusibles situada junto al calefactor. Este método de instalación debe ser realizado únicamente por un electricista competente. El control de la pantalla táctil incorporada debe situarse en la parte inferior derecha del panel. El panel sólo puede montarse en posición vertical.

** ADVERTENCIA**

El cableado de este aparato debe conectarse de acuerdo con las normas nacionales de seguridad eléctrica pertinentes. Es un aparato de clase 1 y debe estar conectado a tierra.

Cuando se coloca en zonas públicas, la instalación debe cumplir con las normas eléctricas locales pertinentes. En el caso de determinados edificios públicos, como escuelas y residencias de ancianos, los calefactores deben instalarse de acuerdo con la legislación específica para este tipo de edificios.

El suministro eléctrico de cada calefactor debe realizarse mediante la conexión a un circuito protegido por un fusible o un dispositivo de corriente residual (RCD) o un interruptor de circuito de fallo a tierra (GFCI) adecuado para la capacidad eléctrica del aparato.

Código de colores utilizado en el cable de alimentación suministrado: El cable MARRÓN debe conectarse a VIVO ('L'), el cable AZUL a NEUTRO ('N') y el cable VERDE/AMARILLO a TIERRA ('E').

** PRECAUCIÓN**

Asegúrese de que la red eléctrica está desconectada antes de comenzar una instalación que implique un cableado fijo. Cualquier cableado fijo fuera de la estufa que esté en contacto o cerca de la estufa debe estar protegido por una funda con una temperatura nominal de al menos 90°C.

Todo el cableado detrás del aparato debe tomar la ruta más corta hasta el borde de la estufa.

Asegúrese de que el cable de alimentación no esté enrollado. Acorte el cable de alimentación si es posible y no coloque el cable sobrante en la parte trasera de la estufa.

Las conexiones eléctricas no deben realizarse detrás de la estufa, independientemente de la posición de montaje en la pared o en el techo.

El calefactor no debe situarse inmediatamente debajo de una toma de corriente ni en la posición de montaje en la pared ni en el techo.

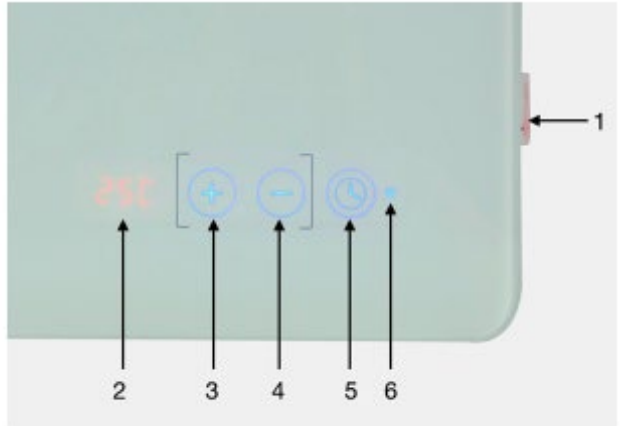
NO pefore el calefactor, ya que esto causará daños irreparables y también es peligroso.

NO conecte a la red eléctrica un calefactor que esté dañado de alguna manera.

**Para el montaje del panel Herschel, utilice únicamente los accesorios de montaje suministrados y realice la instalación de acuerdo con la guía de instalación.**

**Funcionamiento - utilizando el Smart Control incorporado**

El calentador de toallas Select XLS tiene una caja de control con pantalla táctil WiFi integrada, lo que significa que no se necesita ningún otro termostato adicional para controlar el calentador. El calentador puede ser controlado manualmente usando la pantalla táctil de control manual en la parte inferior derecha de la superficie de vidrio o puede ser operado usando la aplicación SmartLife en un teléfono inteligente.

**Descripción de la pantalla táctil**

1. Interruptor de encendido
2. Pantalla
3. Botón +
4. Botón -
5. Temporizador
6. Wi-Fi Indicado

**Control manual**

Active el interruptor de encendido, la pantalla mostrará la lectura actual de la temperatura ambiente.

Puede encender o apagar manualmente el calentador en cualquier momento presionando el botón '+' durante 3 segundos.

El calentador normalmente intentará conectarse a wifi, por lo que el símbolo wifi parpadeará hasta que se conecte. Si no desea el funcionamiento wifi, presione el '+' durante 3 segundos (si es necesario) para apagar el calentador, luego mantenga presionado el botón '-' durante 5 segundos. Presione '-' nuevamente durante 5 segundos para volver a activar wifi.

Ajuste la temperatura ambiente deseada presionando el botón "-" o "+".

**Temporizador**

Para configurar la función de temporizador de cuenta regresiva, puede presionar el botón Temporizador y la pantalla mostrará "1H", lo que significa que el calentador funcionará con el temporizador de cuenta regresiva y se apagará después de 1 hora. Presione el botón Temporizador nuevamente para cambiar el tiempo de cuenta regresiva "2H", "3H" y así sucesivamente (hasta 24 horas).

Mantenga presionado el botón "+" durante 3 segundos para encender / apagar el calentador a través de la pantalla táctil.

**Bloqueo para niños**

El teclado incorporado se puede bloquear para evitar ajustes accidentales. Presione "-" y "+" juntos para activar el modo de bloqueo para niños. La pantalla mostrará "CL". Pulse "-" y "+" juntos de nuevo para desactivar la función de derivación. Si está utilizando el calentador con la aplicación, el bloqueo para niños también se puede configurar / desconfigurar allí.

**Calibración**

Para ajustar la unidad para compensar la temperatura hacia arriba o hacia abajo, por ejemplo, si tiene otro control que lee

a diferencia de la pantalla del calentador integrado, asegúrese de que el calentador esté encendido y luego mantenga presionado el botón del temporizador (5) durante 3 segundos con el calentador encendido y ajuste con los botones + y -. La calibración también se puede cambiar en la aplicación.

**Restablecimiento de fábrica**

Para restablecer la configuración y los emparejamientos del calentador a la configuración de fábrica, asegúrese de que el calentador esté encendido y luego mantenga presionado el botón '-' durante 3 segundos.

#### Funcionamiento - con la aplicación SmartLife

El calentador de toallas Select XLS se puede emparejar directamente con la aplicación SmartLife a través de la red wifi de tu casa y se puede manejar a través de tu teléfono, así como manualmente a través de la pantalla táctil. A través de SmartLife puedes ajustar la temperatura de forma remota, encender y apagar el calefactor o hacerlo funcionar según un horario.

Asegúrate de seguir al pie de la letra las instrucciones de emparejamiento. También puede obtener ayuda en línea a través de la sección de ayuda y soporte técnico de su sitio web local de Herschel.

#### Emparejar el calentador de toallas con SmartLife

En todos los pasos de emparejamiento, asegúrese de que su teléfono móvil y el calentador de toallas están conectados a la conexión inalámbrica de 2,4 GHz. El emparejamiento no tendrá éxito si se utiliza una conexión de 5GHz.

#### Descargue e instale la aplicación Smartlife

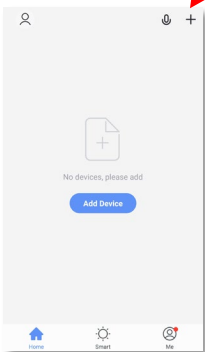
Escanee el código QR que aparece a continuación para descargar la aplicación Smartlife desde la App Store o Google Play.

También puedes buscar "Smart Life" en Google Play o en la App Store y buscar este icono.



Después de instalar y abrir la aplicación Smartlife, debes registrar una cuenta con una dirección de correo electrónico y una contraseña y aceptar las condiciones de uso.

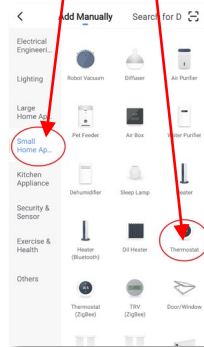
Pulse "+" en la parte superior derecha de la aplicación



Si es el primer termostato que añade, se le pedirá que introduzca su contraseña de Wifi.

No tendrá que hacerlo cuando añada los siguientes termostatos a la aplicación.

Seleccione "Pequeños electrodomésticos" y luego "Termostatos"



Encienda su Toallero (o apáguelo y vuelva a encenderlo para iniciar Wifi Discovery).

El indicador de wifi en el Toallero debe parpadear rápidamente.

Confirma en la aplicación Smartlife que el indicador de wifi parpadea rápidamente y el proceso de emparejamiento comenzará. Por favor, deje que el proceso se ejecute al 100% en la aplicación.

El proceso de emparejamiento es muy fiable en una conexión de 2,4 GHz. Si el proceso falla, asegúrate de que tienes una conexión de 2,4 GHz y vuelve a intentar el proceso de emparejamiento.

Si el emparejamiento falla repetidamente y la aplicación sugiere el "Modo de emparejamiento alternativo", puede cambiar su modo de emparejamiento (el símbolo de Wifi parpadea lentamente) apagando el calentador y presionando el botón del temporizador durante 5 segundos, luego vuelva a encender el calentador para reanudar el emparejamiento.

### Funciones de control adicionales disponibles en la aplicación

Controlar su calentador a través de la aplicación Smart Life permite algunas funciones de control adicionales:

- Detección de ventana abierta: si el termostato detecta una caída de temperatura de más de 3 °C en 15 minutos, el controlador apagará el calentador. La ventana abierta se puede activar o desactivar en la configuración del calentador en la aplicación.
- El control de energía del consumo de energía de la unidad a lo largo del tiempo está disponible en la sección de configuración del calentador de la aplicación.
- La calibración de temperatura del termostato está disponible en la sección de configuración del calentador de la aplicación.
- Opción para apagar el "Beep" audible.
- Bloqueo de pantalla táctil (Bloquea los botones de control en la parte frontal del calentador).

## Limpieza y mantenimiento



### Generalidades

Tenga en cuenta que es posible que la estufa se decolore con el uso; esto se debe a la contaminación del aire y no es un fallo.

El calefactor está diseñado para durar muchos años e incorpora varias características de seguridad, pero si el calefactor no ha sido utilizado o instalado siguiendo estas instrucciones, emite algún ruido, olor o muestra una rápida decoloración de la superficie, deje de utilizar el calefactor y diríjase al Servicio de Atención al Cliente de Herschel o a su distribuidor local de Herschel.

El panel Herschel debe instalarse, desinstalarse, limpiarse o transportarse únicamente en frío.



### Pintura

No pinte el calentador de toallas Select XLS.



### Limpieza

Antes de intentar limpiar el panel, desenchufe el calentador, aisle la unidad del suministro eléctrico y deje que se enfríe completamente.

NO sumerja el panel calefactor Herschel en agua ni le salpique agua.

Limpie el calefactor con un paño húmedo. En el caso de los modelos de cristal se puede utilizar un limpiador de cristales. No utilice nunca un paño húmedo. Cuando esté limpio, seque las superficies con un paño seco.

NO aplique materiales abrasivos, disolventes o paños con disolvente a la superficie, ya que puede causar daños irreparables. Espere a que la unidad esté completamente seca antes de utilizarla.



### Reparación

NO intente reparar o ajustar ninguna de las funciones eléctricas o mecánicas de esta unidad, ya que esto anulará la garantía. Las reparaciones deben ser realizadas únicamente por Herschel o por un servicio técnico autorizado de Herschel.



### Eliminación

El calentador es un producto eléctrico y no debe ser desechado en la basura doméstica. Un alto porcentaje del calentador puede ser reciclado. Por favor, trátelo como un residuo eléctrico y recíclolo de acuerdo con la normativa local.



## Cómo sacar el máximo partido a tu calefactor Herschel: los mejores consejos



### Ahorrar energía

La mayoría de las personas se sienten cómodas en las zonas de estar a unos 19 grados centígrados con los infrarrojos, pero esto varía de una persona a otra. Tómese su tiempo para experimentar y acostumbrarse a su sistema y a las temperaturas con las que está satisfecho. Cuanto más bajo sea el termostato, menos electricidad consumirá.

Caliente sólo las habitaciones que utilice. Las habitaciones libres se pueden calentar a temperaturas mucho más bajas y aumentarlas cuando las ocupen personas.

Las zonas de estar, como el salón y la cocina, deben calentarse de forma diferente a los dormitorios y los baños. Las zonas de estar se adaptan a un programa de calefacción más constante. Los dormitorios suelen ser más adecuados para calentarse rápidamente y dejar que se enfríen de nuevo durante el día. Configure sus reguladores para que se adapten a su estilo de vida y aproveche al máximo la función de programa de 7 días, ya que es posible que tenga necesidades de calefacción y horarios diferentes entre semana y los fines de semana.



### No sobrecaliente la habitación y tómese su tiempo para dejar que el sistema funcione

Los infrarrojos son diferentes a la calefacción convencional. Como toda la energía del calefactor es absorbida por la habitación y los objetos que hay en ella (lo que llamamos "masa térmica"), la masa térmica tarda en calentarse. Sólo cuando la propia habitación esté caliente se sentirá el calor. Lo mejor es que este calor se conserva durante más tiempo y sólo hay que completarlo para compensar la pérdida de calor que se escapa de la habitación. A largo plazo, consumirá menos energía que la calefacción por convección. Al principio de la temporada de calefacción o cuando la habitación se ha enfriado mucho, la calefacción puede estar funcionando durante más tiempo y puede tardar varios días en calentarse. No cometa el error de aumentar la temperatura en el regulador más de lo que desea: no calentará la habitación más rápido, sino que desperdiciará energía al sobrecalentarla.



### No subestime los requisitos de su calefactor

Herschel es un sistema de calefacción de bajo consumo, pero no es mágico, y si intenta calentar una habitación con un calefactor de tamaño insuficiente, acabará pasando frío y desperdiciando energía y dinero. Asegúrese de tener el calentador o calentadores de tamaño correcto para la habitación y, en caso de duda, consulte el sitio web, a su distribuidor local o póngase en contacto con nosotros.



### No más carbono

Si aún no lo has hecho, cambia tu proveedor de energía a una tarifa 100% renovable. Es probablemente lo más fácil y rápido que puede hacer para reducir sus emisiones de Co2.



### Y por último... dile a tus amigos

Pronto te preguntarán cómo era la vida en los malos tiempos antes de tener tus calentadores Herschel. ¡No te lo guardes para ti! Comparta sus fotos y corra la voz en las redes sociales para ayudar a otros a abandonar sus sistemas de calefacción ineficientes y basados en combustibles fósiles.

### Sistema de montaje Herschel Easy-fix

#### Preparación - Aviso importante

Cuando el soporte EasyFix se instala en el panel, estará desplazado del centro debido al movimiento de bloqueo. Para asegurarse de que el panel encaja exactamente en la pared, es importante que antes de instalarlo coloque el soporte en el panel en su posición de bloqueo y mida la distancia de los orificios de montaje a los bordes del panel antes de marcarlos, comprobarlos y perforarlos en la pared para tener en cuenta este desplazamiento.

#### Paso 1

Utilice un nivel de burbuja para asegurarse de que el soporte está nivelado y marque la posición para perforar en cada uno de los pequeños agujeros de las cuatro esquinas del soporte de montaje.

#### Paso 2

Perforar los agujeros con una broca de 8 mm.

#### Paso 3

Inserte los tapones suministrados. Si el montaje se realiza en una pared hueca, necesitará las fijaciones adecuadas (no suministradas).

#### Paso 4

Atornille el soporte de montaje a la pared con los tornillos suministrados.

#### Paso 5

Atornille el toallero a la parte posterior del panel con los tornillos de fijación suministrados.

#### Paso 6

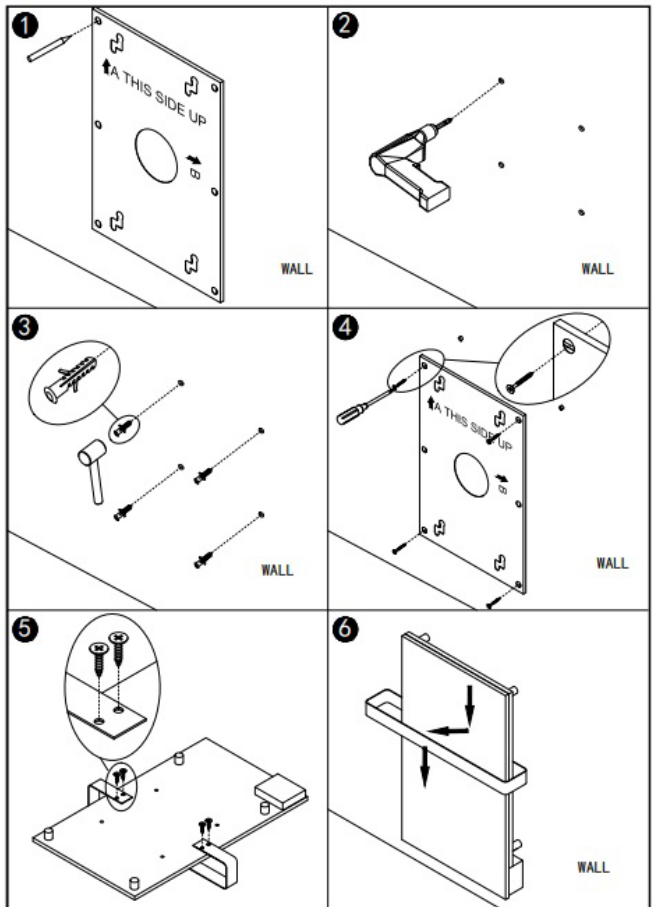
Coloque el panel en la pared ubicando las cuatro fijaciones de montaje de la parte trasera del panel en las amplias aberturas del soporte de montaje y deslice el panel hacia abajo, hacia la izquierda y de nuevo hacia abajo hasta su posición fija final.

Desensrosque las cuatro piezas distanciadoras (en cada esquina) de la parte trasera del panel del calefactor para que el panel quede bien sujeto en su montaje en la pared y no se pueda mover.

Asegúrese de que el cable de alimentación está libre de cualquier obstrucción detrás del panel.

#### Desmontaje

Herschel Easy-fix está diseñado para ser seguro y evitar el desmontaje accidental o la manipulación del panel. Para desmontar el panel, atornille las cuatro piezas distanciadoras y mueva el panel hacia arriba, hacia la derecha y luego hacia arriba y hacia fuera.



**5 años de garantía**

Registre su producto aquí <https://www.herschel-infrarrojo.es/atencion-al-cliente/registri-de-garantia/>.

En un plazo de cinco años a partir de la fecha de compra, Herschel reparará o sustituirá el calefactor cuando la avería se deba a defectos en los materiales o en la mano de obra. Esta garantía es sólo para uso doméstico estándar y excluye los usos comerciales. En el caso de una reclamación de garantía, por favor visite el área de Servicio al Cliente del sitio web de Herschel y siga el proceso de reclamación de garantía. Necesitará una prueba de compra y fotografías del calentador.

Un requisito previo para la validez de la garantía es el uso con la tensión de alimentación especificada del calentador y el uso de acuerdo con las condiciones especificadas en este manual. Queda excluida cualquier otra garantía o reclamación.

La garantía cubre únicamente la reparación o la sustitución del producto defectuoso y Herschel no se responsabiliza de los costes de instalación ni de las pérdidas consecuentes, independientemente de cómo se produzcan. La decisión de reparar o sustituir será exclusivamente de Herschel y cualquier sustitución será lo más parecida posible a las especificaciones del calentador defectuoso.

La eliminación del número de serie anulará la garantía. La garantía también quedará anulada si el calentador ha sido manipulado o abierto de alguna manera.

La etiqueta de alimentación del producto debe dejarse en los paneles donde se pueda acceder a ellos después de la instalación si es necesario.

Herschel Infrared Ltd no asumirá ninguna responsabilidad por arañazos en la superficie o en los marcos después del primer uso.

**Descargo de responsabilidad**

Herschel Infrared Ltd no puede aceptar la responsabilidad por daños, pérdidas o lesiones causadas por la entrada de agua o humedad, daños accidentales, mal manejo, impacto externo, ajuste por personal no autorizado o incumplimiento de las precauciones correctas de mantenimiento y seguridad indicadas en el manual. Consulte la política de garantía de Herschel Infrared Ltd para obtener todos los detalles. Consulte <https://www.herschel-infrared.co.uk>.

**Cumplimiento de la directiva de diseño ecológico 2009/125/CE**

Cuando se utiliza sin la aplicación SmartLife, el toallero Select XLS solo es adecuado para espacios bien aislados o para un uso ocasional.

Cuando se utiliza la aplicación Smartlife, el toallero Select XLS cumple con los requisitos de EcoDiseño (Lote 20). Herschel no se responsabiliza de ningún incumplimiento de la legislación cuando el toallero Select XLS se utilice sin los métodos de control recomendados en estas instrucciones.

**Información de ECODISEÑO para el calentador de toallas Select XLS****Cuando se instalan como calentadores eléctricos fijos**

Se aplica a **TODOS** los modelos cubiertos por estas instrucciones.

**Eficiencia energética estacional en calefacción de espacios antes del Lote 20 = 30%.**

**Objetivo de eficiencia después del Lote 20 = 38%.**

**Eficiencia real después del Lote 20 = 38%.**

**Detalles técnicos**

Potencia calorífica nominal (Pnom) = Potencia nominal del calefactor (véase la etiqueta del producto)

Potencia calorífica máxima continua (Pmax,c) = Potencia nominal del calefactor (véase la etiqueta del producto)

**Tipo de control y aumento de la eficiencia**

Control electrónico de la temperatura ambiente más temporizador semanal = 7%.

Control de la distancia (app) = 1%.